

2020 年度

上 宮 高 等 学 校

入 学 考 査 問 題

社 会

(注意) 解 答 は す べ て 解 答 用 紙 に 記 入 し な さ い。

受 験 番 号				名 前	

I 次の文章は、「プラスチックごみ 排出削減の取り組み急げ」と題された新聞記事からの引用です。この文章を読んで、後の問いに答えなさい。

プラスチックごみが①世界各地で深刻な②環境汚染を引き起こしている。ごみの処理促進と併せて、プラスチックの使用を大幅に減らすための対策を急がなければならない。

③スイス・ジュネーブで5月上旬、有害な廃棄物の国際的な移動を規制するバーゼル条約の締約国会議があり、汚れたプラごみを輸出入の規制対象に加える条約改正案が採択された。プラごみによる海洋汚染に歯止めをかけることが目的だ。国際的な法規制は初めてであり、意義深い。

改正案は日本と④ノルウェーが共同提出した。昨年6月の⑤先進国7カ国首脳会議では日本と米国は海のプラごみ削減の数値目標文書に署名せず、批判されていた。日本は、国民1人当たりのプラごみ排出量が米について世界第2位でもある。条約改正の提案国として今後は対策推進に責任を負わなければならない。

汚れたプラごみが輸出入の規制対象になった背景には、最大輸入国だった⑥中国が昨年1月にプラごみなどの輸入を禁止したことがある。行き場を失ったプラごみは各地であふれており、中国に代わる輸出先と目された⑦東南アジアも規制を強化している。

⑧マレーシアは、日米など少なくとも7か国からプラごみが不法に輸入されたとして計3千トンを送り返すと発表した。同国の環境相はプラごみの不法処理で大気や水の汚染が深刻化していると指摘し「マレーシアは世界のごみ捨て場にはならない」と訴えた。

⑨フィリピンは、⑩カナダの業者が輸出し放置していた大量のごみ入りコンテナを貨物船でカナダ向けに送り出した。カナダの対応の遅さに激怒したドゥテルテ大統領は、ごみを引き取らないなら「戦争する」と語った。プラごみが外交問題に発展している事態を重く受け止めたい。

日本政府は5月末にプラごみの海洋流入を減らすための行動計画をまとめた。国内のプラごみ大幅削減を目指す⑪資源循環戦略と、海岸漂着ごみ対策の新たな基本方針も決定した。6月末に大阪で開く20カ国・地域（G20）首脳会合では、「2050年に海への流出をゼロにする」との目標への合意を目指すという。

だが足元はおぼつかない。ごみの大幅削減に向けた産業界との調整を含む国内態勢の整備は進まず、レジ袋有料化の義務付け、ペットボトルやストローへの新素材導入などの取り組みも遅れている。政府は主導権を発揮すべきだ。

近隣諸国からの漂着物が多い⑫沖縄にとって、プラごみ問題はとりわけ深刻だ。海を漂う間に壊れてできる微小なマイクロプラスチックが県内各地の沿岸から高密度で検出されている。海洋生物や人体への影響も懸念される。

プラごみ対策は喫緊の課題であると同時に、各国の協調が不可欠なテーマである。プラスチック製品に頼らない生活を志向しつつ、国際社会の議論を注視したい。

**問1** 下線部①について、世界各地では民族紛争などにより多数の難民が発生しています。この問題に対し、1991～2000年の10年間、難民の保護と支援を行う国連難民高等弁務官を務めた日本人女性の人物名を答えなさい。

**問2** 下線部②について、1880年代のなかばには、足尾銅山の鉱毒問題が発生し流域の住民は大きな被害を受けました。この事件発生とともに、操業の停止や被害者救済を求める運動を進めた栃木県出身の衆議院議員であった人物名を答えなさい。

問3 下線部③について、次の（１）・（２）の各問いに答えなさい。

（１） スイスは４つの国と接しています。接している国の組合せとして正しいものを、次のア～エの中から１つ選んで、記号で答えなさい。

- ア ポーランド・ドイツ・イタリア・スペイン
- イ ベルギー・オーストリア・フランス・ドイツ
- ウ スペイン・ポーランド・イタリア・フランス
- エ フランス・オーストリア・ドイツ・イタリア

（２） スイスのアルプス山脈に源を発する河川で、中部ヨーロッパを北流しオランダで北海にそそぐ、全長約 1,200 kmにおよぶ水上交通の大動脈となっている河川名を、次のア～エの中から１つ選んで、記号で答えなさい。

- ア セーヌ川    イ ライン川    ウ テムズ川    エ ドナウ川

問4 下線部④について、次の（１）・（２）の各問いに答えなさい。

（１） ノルウェーには、氷河によって削られた谷に海水が深く入り込み、出入りの激しい湾や入り江が見られます。このような氷河地形を何といいますか。

（２） 次の地図中の線Aは、ある農作物の栽培北限を示しています。その農作物として正しいものを、下のア～エの中から１つ選んで、記号で答えなさい。



- ア 綿花    イ ぶどう    ウ オリーブ    エ 小麦

問5 下線部⑤について、第１回の先進国首脳会議が 1975 年に開催されました。この時の会議について述べた次の文の（ a ）・（ b ）にあてはまる組合せとして正しいものを、下のア～エの中から１つ選んで、記号で答えなさい。

この時の会議は 1970 年代の（ a ）を乗り越え、新しいエネルギー資源の開発など多くの国際問題を先進国間で話し合うもので、略称で（ b ）とよばれた。

- |   |        |        |   |        |        |
|---|--------|--------|---|--------|--------|
| ア | a－貿易摩擦 | b－メジャー | イ | a－石油危機 | b－サミット |
| ウ | a－貿易摩擦 | b－サミット | エ | a－石油危機 | b－メジャー |

問6 下線部⑥について、次の(1)・(2)の各問いに答えなさい。

(1) 中国の経済特区として誤っているものを、次のア～エの中から1つ選んで、記号で答えなさい。

ア シェンチェン(深圳) イ アモイ(厦門) ウ チューハイ(珠海) エ シャンハイ(上海)

(2) 次の表Ⅰ・表Ⅱは、それぞれ中国が生産量第1位の農産物の統計の一部です。また、表Ⅰ・表ⅡのXは同じ国を示しています。表Ⅰ・表Ⅱのそれぞれの農産物と、Xに当てはまる国の組合せとして正しいものを、下のア～エの中から1つ選んで、記号で答えなさい。

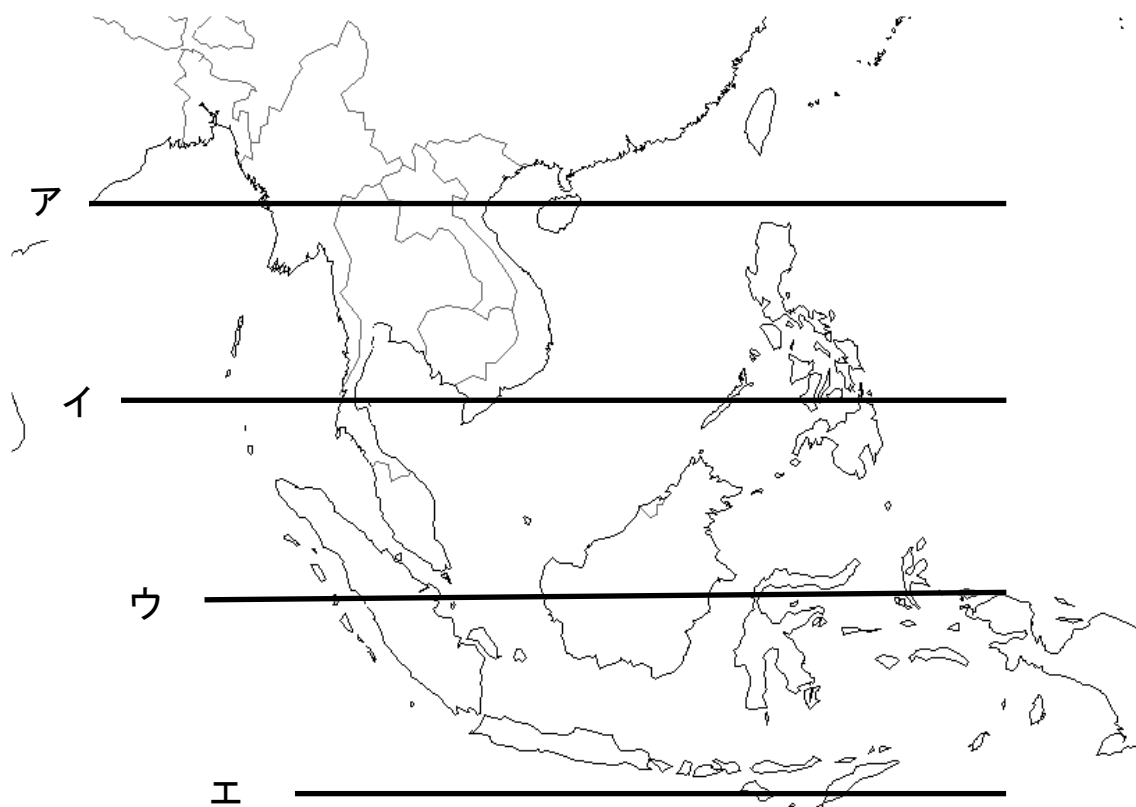
表Ⅰ			表Ⅱ		
順位	国名	%	順位	国名	%
1位	中国	17.6	1位	中国	28.3
2位	X	12.5	2位	X	21.4
3位	ロシア	9.8	3位	インドネシア	10.4
世界合計	74946 万 t		世界合計	74096 万 t	

(「2019 データブック・オブ・ザ・ワールド」より作成)

ア 表Ⅰ－米 表Ⅱ－小麦 X－インド  
 イ 表Ⅰ－小麦 表Ⅱ－米 X－アメリカ合衆国  
 ウ 表Ⅰ－小麦 表Ⅱ－米 X－インド  
 エ 表Ⅰ－米 表Ⅱ－小麦 X－アメリカ合衆国

問7 下線部⑦について、次の(1)～(3)の各問いに答えなさい。

(1) 赤道を示す緯線を地図のア～エの中から1つ選んで、記号で答えなさい。



- (2) 東南アジアなどの熱帯や亜熱帯の地域では、現地の安価で豊富な労働力を使い、輸出を目的とした農作物を大規模に栽培してきました。このような大規模農業および農園を何といいますか。カタカナで答えなさい。
- (3) 次の統計表は、東南アジアのインドネシア・タイ・フィリピン・マレーシアの輸出品目の変化を示したものです。タイに当てはまるものを、表の $\text{ア}$ ～ $\text{エ}$ の中から1つ選んで、記号で答えなさい。

	1980年の輸出品目の上位	2017年の輸出品目の上位
$\text{ア}$	米 14.7% 野菜・果実 14.2% 天然ゴム 9.3% すず 8.5% とうもろこし 5.4%	機械類 31.4% 自動車 12.8% プラスチック 3.6% 金(非貨幣用) 3.4% 金属製品 2.8%
$\text{イ}$	原油 23.8% 天然ゴム 16.4% 木材 14.1% 機械類 10.8% パーム油 8.9% すず 8.9%	機械類 42.3% 石油製品 6.1% パーム油 4.5% 液化天然ガス 4.3% 精密機械 3.5%
$\text{ウ}$	砂糖 11.4% コプラ油 9.8% 銅 9.4% 野菜・果実 6.3%	機械類 59.9% 精密機械 3.8% 銅 3.1% 野菜・果実 2.9% 船舶 2.7%
$\text{エ}$	原油 53.3% 石油ガス 13.2% 木材 8.3% 石油製品 5.4%	パーム油 11.0% 石炭 10.6% 機械類 8.6% 天然ガス 5.2% 衣類 4.9%

(「国連資料」・「2019 データブック・オブ・ザ・ワールド」より作成)

- 問8 下線部⑧について、マレーシアは東南アジア諸国連合(ASEAN)の加盟国の1つです。現在の東南アジア諸国連合の加盟国数を答えなさい。
- 問9 下線部⑨について、フィリピンでは約90%の人々がある宗教を信仰しています。その宗教として正しいものを、次の $\text{ア}$ ～ $\text{エ}$ の中から1つ選んで、記号で答えなさい。
- $\text{ア}$  ヒンドゥー教       $\text{イ}$  キリシト教       $\text{ウ}$  イスラム教       $\text{エ}$  仏教
- 問10 下線部⑩について、次の(1)・(2)の各問いに答えなさい。

- (1) カナダ北部には、昔からの狩猟生活にもとづいた独自の文化を保持している先住民族が暮らしています。この民族を何といいますか。
- (2) 次の表は、面積の大きい国を順に並べたものです。カナダを示したものとして正しいものを、表の $\text{ア}$ ～ $\text{エ}$ の中から1つ選んで、記号で答えなさい。

	国名	面積(万km <sup>2</sup> )
1位	ロシア	1,709.8
2位	$\text{ア}$	998.5
3位	$\text{イ}$	983.4
4位	中国	960.0
5位	$\text{ウ}$	851.6
6位	$\text{エ}$	769.2

**問 11** 下線部⑪について、環境への負担を減らすためには循環型社会を実現することが必要だと考えられています。例えば、無駄な廃棄物をなくすためにシャンプーや洗剤などは詰め替えの商品を選ぶことなどがあげられます。このような取り組みを何といいますか。次のア～エの中から 1 つ選んで、記号で答えなさい。

ア リサイクル      イ リユース      ウ リフューズ      エ リデュース

**問 12** 下線部⑫について、次の（１）～（３）の各問いに答えなさい。

- （１） 下の**写真 1**は、沖縄本島で 15 世紀に成立した琉球王国の城を復元したものです。この城の名を答えなさい。
- （２） 沖縄県石垣市に属しているが、中国や台湾が領有を主張する無人の小島群の名を答えなさい。
- （３） 沖縄県が含まれている南西諸島の一部には、下の**写真 2**のような樹木群が見られます。これらは熱帯や亜熱帯の海岸部の河口や湿地などに生育し、魚や鳥など多くの生物の生息地になっています。このような樹木群を何といいますか。**カタカナ**で答えなさい。

**写真 1**



**写真 2**



〔このページは白紙です〕

## Ⅱ 次の〔A〕～〔E〕の写真とその説明文を読んで、後の問いに答えなさい。

〔A〕



この写真は、①鎌倉時代を代表する建物です。もとは、②奈良時代に建てられた寺院の門でしたが、源平の争乱で焼失しました。焼失した後、僧の重源<sup>ちようげん</sup>が③宋の建築様式を取り入れ、④1199年に再建しました。

〔B〕



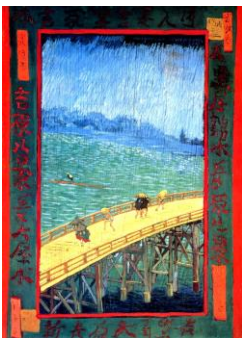
この写真の人物は（ ⑤ ）会の宣教師です。彼は世界各地でキリスト教を布教していて、日本には 1549 年（ ⑥ ）に上陸した後、山口などで布教しました。こうした布教活動は、ヨーロッパの⑦大航海時代と密接に結びついていました。

〔C〕



この写真は、『解体新書』という書物のとびら絵です。⑧この書物は、オランダの解剖学書を日本語に訳したものです。江戸時代、日本にはオランダとの貿易を通じて⑨ヨーロッパの学問も入ってきました。江戸時代の頃、ヨーロッパでは⑩市民革命が起き、民主主義にもとづく市民社会の国が誕生しました。

〔D〕



この写真の絵画は、オランダの画家ゴッホが描いた「雨中的大橋」です。これは、⑪日本の画家が描いた浮世絵を模写したものとされています。⑫1878年のパリ万国博覧会に日本の絵画が出展されたことが契機となり、フランスを中心に⑬ヨーロッパで日本の美術が注目されました。一方、この頃の日本では欧米諸国と対等の立場に立つため、⑭不平等条約の改正に向けて努力が続けられていました。

〔E〕



この写真は、⑮1964年に開催された東京オリンピックの開会式の様子です。この頃の日本は⑯高度経済成長と呼ばれる期間にあたり、人びとの生活水準が急速に高まりました。1970年には大阪で日本万国博覧会が開催されるなど、ますます発展し、1980年代にかけて⑰社会の様子も大きく変化しました。



問1 下線部①について、この写真の建物に安置されている像として正しいものを、次のア～エの中から1つ選んで、記号で答えなさい。

ア 阿弥陀如来像      イ 釈迦三尊像      ウ 金剛力士像      エ 盧舎那仏像

問2 下線部②について、この寺院を建てた天皇名を答えなさい。

問3 下線部③について、11世紀に宋と貿易を行うため、摂津国で修築された港の名として正しいものを、次のア～エの中から1つ選んで、記号で答えなさい。

ア 十三湊      イ 大輪田泊      ウ 坊津      エ 鞆の浦

問4 下線部④について、この時、再建を援助した人物名として正しいものを、次のア～エの中から1つ選んで、記号で答えなさい。

ア 平清盛      イ 平将門      ウ 源義経      エ 源頼朝

問5 [B]の文中の( ⑤ )にあてはまるローマ＝カトリック教会の会派名をカタカナで答えなさい。

問6 [B]の文中の( ⑥ )にあてはまる地名として正しいものを、次のア～エの中から1つ選んで、記号で答えなさい。

ア 鹿児島      イ 長崎      ウ 種子島      エ 堺

問7 下線部⑦について、大航海時代に関する次のa・bの文について、その正誤の組合せとして正しいものを、下のア～エの中から1つ選んで、記号で答えなさい。

a ポルトガル国王の命令によって派遣されたマゼランは、喜望峰を回ってインドに到達する経路を開いた。

b ヨーロッパでは東南アジアやインド産の香辛料は貴重品であったが、オスマン＝トルコなどのイスラム勢力がアジアとの貿易をおさえていた。このことが、新航路を開拓する要因の1つとなった。

ア a－正 b－正      イ a－正 b－誤      ウ a－誤 b－正      エ a－誤 b－誤

問8 下線部⑧について、日本語に訳した人物名として正しいものを、次のア～エの中から1つ選んで、記号で答えなさい。

ア 前野良沢      イ 伊能忠敬      ウ 平賀源内      エ 稲村三伯

問9 下線部⑨について、キリスト教に関係のない漢訳洋書の輸入を許可した将軍として正しいものを、次のア～エの中から1つ選んで、記号で答えなさい。

ア 徳川家光      イ 徳川綱吉      ウ 徳川家康      エ 徳川吉宗

問10 下線部⑩について、市民革命に関する次のa・bの文について、その正誤の組合せとして正しいものを、下のア～エの中から1つ選んで、記号で答えなさい。

a イギリスでは名誉革命によって立憲君主政が確立し、国王に政治権力が集中し、思うままに政治を行う体制が確立された。

b フランス革命によって共和政が確立し、王政は認められたが統治の権利などは制限され、民衆が議会で政治を行うようになった。

ア a－正 b－正      イ a－正 b－誤      ウ a－誤 b－正      エ a－誤 b－誤

問11 下線部⑪について、[D]の絵画の参考となった「東海道五十三次」を描いた浮世絵師として正しいものを、次のア～エの中から1つ選んで、記号で答えなさい。

ア 東洲斎写楽      イ 歌川広重      ウ 葛飾北斎      エ 菱川師宣

問 12 下線部⑫について、19 世紀半ば以降の欧米各国に関する次の X・Y の文と、それに該当する a～d の各国との組合せとして正しいものを、下のア～エの中から 1 つ選んで、記号で答えなさい。

X この国は、インドを植民地支配の拠点としてアジアへの進出を強めました。また、工業製品を世界に大量に輸出して「世界の工場」と呼ばれました。

Y この国は、帝国主義政策を進めるなかで 1882 年に三国同盟を結びました。また、日清戦争後には他国とともに遼東半島を返還するようわが国に迫りました。

a イギリス      b フランス      c ドイツ      d ロシア

ア X－a Y－c      イ X－b Y－c      ウ X－a Y－d      エ X－b Y－d

問 13 下線部⑬について、[D] の絵画や、同じくゴッホの「タンギーじいさん」に代表される日本美術などに対する関心の高まりを何といいますか。カタカナで答えなさい。

問 14 下線部⑭について、次の I～IV の文は不平等条約改正交渉が行われた 1872～1911 年に起きた出来事です。I～IV の文を年代の古い順に並びかえたものとして正しいものを、下のア～エの中から 1 つ選んで、記号で答えなさい。

I 来日中のロシア皇太子が襲撃された。

II 日比谷焼打ち事件が起きた。

III コンドルの設計により鹿鳴館が建設された。

IV 朝鮮半島で甲午農民戦争が起きた。

ア I→III→II→IV      イ II→I→III→IV      ウ III→I→IV→II      エ III→IV→I→II

問 15 下線部⑮について、東京オリンピック開催時の内閣総理大臣で、所得倍增計画に代表される経済政策を打ち出した人物名として正しいものを、次のア～エの中から 1 つ選んで、記号で答えなさい。

ア 池田勇人      イ 田中角栄      ウ 吉田茂      エ 鳩山一郎

問 16 下線部⑯について、高度経済成長の象徴的な出来事として正しいものを、次のア～エの中から 1 つ選んで、記号で答えなさい。

ア 日本放送協会によりテレビ放送が開始された。

イ 地価や株価が上がり続けバブル景気と呼ばれた。

ウ GNP が資本主義国の中ではアメリカに次いで第 2 位となった。

エ 朝鮮戦争による特需景気を迎えた。

問 17 下線部⑰について述べた文として誤っているものを、次のア～エの中から 1 つ選んで、記号で答えなさい。

ア 東海道新幹線が開通したことで、移動時間が大幅に短縮された。

イ 石油化学コンビナートがつくられたことで、第 3 次産業が躍進した。

ウ 安価な石油が輸入されるようになったことで、石油へとエネルギー転換がはかられた。

エ 国民の生活水準が高まったことで、多くの人が「中流意識」を持つようになった。

〔このページは白紙です〕

### III

次の先生と生徒の会話文を読んで、後の問いに答えなさい。

先生：今日は日本の政治や経済について話し合ってみましょう。

生徒A：私は、①日本国憲法の改正に関する新聞記事を読んだので、日本国憲法について調べてみました。日本国憲法は1946年に公布され、1947年に施行されました。憲法は三つの基本原則の他、②国会の地位や③内閣の組織についても定めています。

生徒B：私も教科書を見て調べましたが、④司法権と裁判所についても定めています。

生徒C：Aさんの述べた三つの原則は、⑤基本的人権の尊重、国民主権、平和主義のことですね。

先生：その他にも日本国憲法は、⑥地方公共団体の機関や国民の権利などについても定めています。国民の権利にはどういったものがあるのでしょうか？

生徒B：公務員の⑦選挙については、成年者による普通選挙を保障しています。昨年の7月に参議院議員選挙があったので、私は関心を持ってニュースを見ていました。

生徒C：僕は6月に選挙権を得たので投票に行ってきました。今回の選挙は、消費税の引き上げの是非が争点の一つになっていました。お父さんは「消費税が増税されたら、消費者の購買意欲が減り、会社の売り上げも減ってしまう。」と言っていました。

生徒B：私は選挙権がなかったから投票に行っていないんですが、今後、少子高齢化が進んでいくことを考えたら、消費税の増税は仕方ないと思います。

生徒C：お父さんは消費税の増税にともない、会社での仕事量が増えることで、⑧働く環境に影響しないか心配していました。

先生：そうですね。⑨企業によっては大変なところがあるかもしれませんね。

生徒A：私たちが働く頃には様々な問題が解決されて、働きやすい環境になっていればいいですね。

先生：今までの話の他にはどのような出来事に興味を持ちましたか？

生徒C：僕のお父さんは貿易会社に勤めています。お父さんから仕事のいろいろな話を聞いているうちに、⑩為替相場に興味をもちました。

生徒A：為替相場って、1ドル=110円とかのことでしょ。これってどうやって決まるのかな？

生徒B：政府が決めてるのかな？

生徒C：・・・。うーん、難しいね。

先生：先日の授業で⑪商品の価格の決定は、需要量と供給量が大きく関係すると説明しましたね。為替相場の決定に関しても、円やドルの需要量と供給量が深く関係していますよ。

**問 1** 下線部①について、日本国憲法の改正手続きは、憲法第 96 条に定められています。その手続きについて述べた次の文の ( a )・( b ) にあてはまる語句の組合せとして正しいものを、下のア～エの中から 1 つ選んで、記号で答えなさい。

発議には、各議院において総議員の ( a ) の賛成が必要で、さらに発議を受けて行われる国民投票では、有効投票の ( b ) の賛成が必要である。

- ア a－過半数                      b－過半数                      イ a－過半数                      b－3 分の 2 以上  
ウ a－3 分の 2 以上                      b－過半数                      エ a－3 分の 2 以上                      b－3 分の 2 以上

**問 2** 下線部②について述べた文として誤っているものを、次のア～エの中から 1 つ選んで、記号で答えなさい。

- ア 最高裁判所の長官を指名することができる。  
イ 国政調査権にもとづいて証人を呼び出し、証言を求めることができる。  
ウ 裁判官の重大な違反などに対して、弾劾裁判所を設けることができる。  
エ 審議を活性化するために、与党と野党の代表が直接討論を行うことができる。

**問 3** 下線部②と③について、国会と内閣の関係について述べた次の a・b の文について、その正誤の組合せとして正しいものを、下のア～エの中から 1 つ選んで、記号で答えなさい。

- a 衆議院は、内閣の政治責任を問い、退陣を求める内閣不信任決議を行なえるが、内閣総理大臣はその決議に対して拒否権を行使できる。  
b 内閣総理大臣は、国会議員の中から国会の議決によって指名され、また、国务大臣の過半数は国会議員でなければならない。

- ア a－正      b－正      イ a－正      b－誤      ウ a－誤      b－正      エ a－誤      b－誤

**問 4** 下線部④について、日本の裁判や裁判官について述べた文として誤っているものを、次のア～エの中から 1 つ選んで、記号で答えなさい。

- ア 刑事裁判は、検察官が被疑者を裁判所に訴えて裁判がはじまる。  
イ 民事裁判は、自分の権利を侵されたと主張する人が相手方を裁判所に訴えて裁判がはじまる。  
ウ 裁判官は自分の良心と憲法及び法律にのみ従って裁判を行うので、判決について上司の命令に影響されることはない。  
エ 裁判員裁判の対象となるのは刑事裁判と民事裁判の第一審であり、くじで選ばれた 20 歳以上の国民が裁判官と一緒に裁判を行う。

**問5** 下線部⑤について、基本的人権は自由権や社会権などに分類され、私たちの暮らしと密接に関わっています。その自由権や社会権に関する次の(1)・(2)の各問いに答えなさい。

(1) 自由権に関連する内容は日本国憲法で保障されています。その内容について述べた文として正しいものを、次のア～エの中から1つ選んで、記号で答えなさい。

- ア 財産権の不可侵を保障しており、個人の財産が公共のために用いられることはなく、国や地方公共団体が個人の土地利用や建築を規制することはできない。
- イ 表現の自由を保障しており、出版物や新聞などの内容や表現について、国家による検閲は認められていない。
- ウ 信教の自由を保障しており、個人の信教の自由を認めるだけでなく、国や地方公共団体が宗教的活動を行なうことも認めている。
- エ 奴隷的拘束及び苦役からの自由を保障しており、公務員による拷問や残虐な刑罰を禁止するとともに、黙秘権も禁止している。

(2) 20世紀に入ってから「人間らしく生きるための権利である」社会権の思想が少しずつ認められてきました。その社会権の思想をはじめて盛り込んだドイツの憲法を何といいますか。

**問6** 下線部⑥について、日本には自分の故郷や応援したい自治体に寄付することで、その寄付金に応じて所得税や個人住民税の一部が控除される制度があります。この制度を何といいますか。

**問7** 下線部⑦について、選挙制度の1つに比例代表制があります。比例代表制では、ドント式とよばれる方法で当選者が決まります。定数が6名でA党・B党・C党の得票数が次の表の場合、A党に配分される議席数として正しいものを、下のア～エの中から1つ選んで、記号で答えなさい。

	A党	B党	C党
得票数	2000	1200	700

- ア 5議席      イ 4議席      ウ 3議席      エ 2議席

**問8** 下線部⑧について、多くの企業で働く環境が変化する傾向にあります。その変化について述べた文として正しいものを、次のア～エの中から1つ選んで、記号で答えなさい。

- ア 日本企業の多くが採用してきた成果主義に代わり、年功序列型賃金を採用する企業が増えている。
- イ 企業にとって雇用者数を調整しにくい非正規雇用の形態は、年々減少している。
- ウ 「ワーキングプア」とよばれる人たちは減少してきており、所得格差は是正されている。
- エ 「育児・介護休業法」が改正され、育児や介護と仕事の両立を目ざした環境づくりが進められている。

**問9** 下線部⑨について、次の(1)・(2)の各問いに答えなさい。

(1) 同種の企業が商品の価格や生産量について協定を結び、市場を独占して利潤の増大を図る企業形態を何といいますか。カタカナで答えなさい。

(2) 企業の形態の一つに株式会社があります。その株式会社のしくみについて述べた文として誤っているものを、次のア～エの中から1つ選んで、記号で答えなさい。

- ア 株主は、会社が倒産するとその負債を返済する義務を負うとともに出資金も失う。
- イ 株主は、会社の最高意思決定機関である株主総会に出席して意見を述べることができる。
- ウ 株式会社は、株主が持っている株式の数に応じて利益の一部を配当金として株主に支払う。
- エ 株式会社は、株式を発行することで資本金を集めることができる。

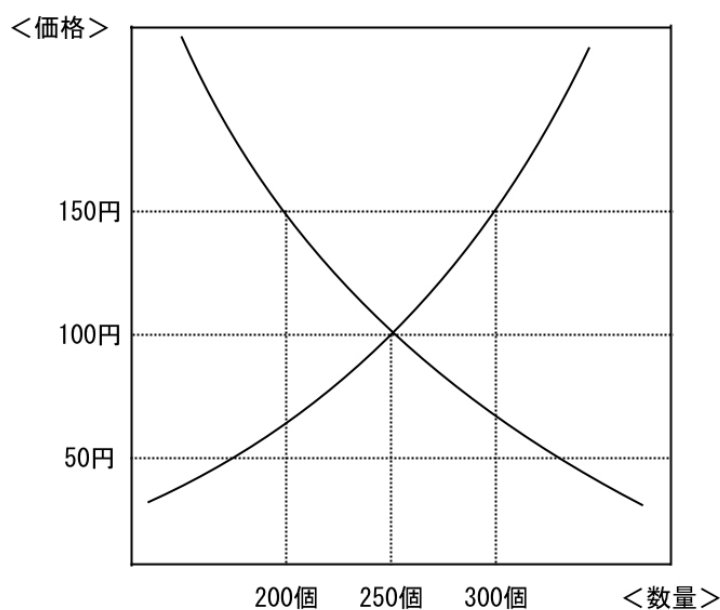
問 10 下線部⑩について述べた次の文の（ a ）・（ b ）にあてはまる語句の組合せとして正しいものを、下のア～エの中から 1 つ選んで、記号で答えなさい。

為替相場が、1 ドル＝150 円から 1 ドル＝100 円になることを（ a ）とよび、この状況は日本から製品を輸出する企業にとってその取引は（ b ）になる。

ア a－円高      b－有利      イ a－円高      b－不利

ウ a－円安      b－有利      エ a－円安      b－不利

問 11 下線部⑪について、下のグラフはみかんの需要曲線と供給曲線を示したものです。このグラフについて述べた文として正しいものを、下のア～エの中から 1 つ選んで、記号で答えなさい。



- ア みかんの市場価格が 150 円の時、需要量よりも供給量の方が多いので売れ残ることになる。
- イ みかんの市場価格が 150 円の時、需要量よりも供給量の方が少ないので売り切れることになる。
- ウ みかんの市場価格が 50 円の時、供給量よりも需要量の方が多いので売れ残ることになる。
- エ みかんの市場価格が 50 円の時、供給量よりも需要量の方が少ないので売り切れることになる。