

2026年度

上宮高等学校

入学検査問題

社会

(注意) 解答はすべて解答用紙に記入しなさい。

受験番号	名前

I けんじさんの学校では、校外学習として訪れる日本国際博覧会（通称「大阪・関西万博」）の事前学習として、社会科の時間に「万博」について、調べ学習を行いました。そして、校外学習後に、その感想を授業で生徒達が発表しました。

次の文章は、けんじさんが授業で発表した内容です。これを読んで、後の問いに答えなさい。

①日本で万国博覧会が開催されるのは3度目です。1度目は1970年に②大阪府吹田市で開催された「日本万国博覧会」（通称「EXPO'70」）、2度目は2005年に③愛知県長久手市で開催された「日本国際博覧会」（通称「愛・地球博」）でした。この他「万博」ではないのですが、1975年には④沖縄県国頭郡本部町で「沖縄国際海洋博覧会」、1985年に⑤茨城県つくば市で「国際科学技術博覧会」、1990年に大阪府大阪市で「国際花と緑の博覧会」という特別博覧会が開催されました。

様々な物品を集めて展示する博覧会の歴史は古く、最初の国内博覧会は1798年にフランスのパリで開催されました。その後、ヨーロッパの各国で国内博覧会が開催され、1851年に⑥イギリスのロンドンで第1回国際博覧会が開催されました。

今回の「日本国際博覧会」は「大阪・関西万博」と呼ばれ、150の国・地域・国際機関が参加しています。大阪メトロ中央線の夢洲駅で降りて、東ゲートに向かって歩きました。予約時間の9時に入場が開始され、多くの人々が急ぎ足で会場内へ入って行きました。最初に入ったパビリオンは、東ゲート付近にある「大阪ヘルスケアパビリオン」でした。このパビリオンは「REBORN*」をテーマにしており、「いのち」や「健康」の観点から、未来の可能性を感じる展示がありました。中でも、2012年に⑦ノーベル賞を受賞した教授らが作製に成功したiPS細胞の実物展示に感動しました。

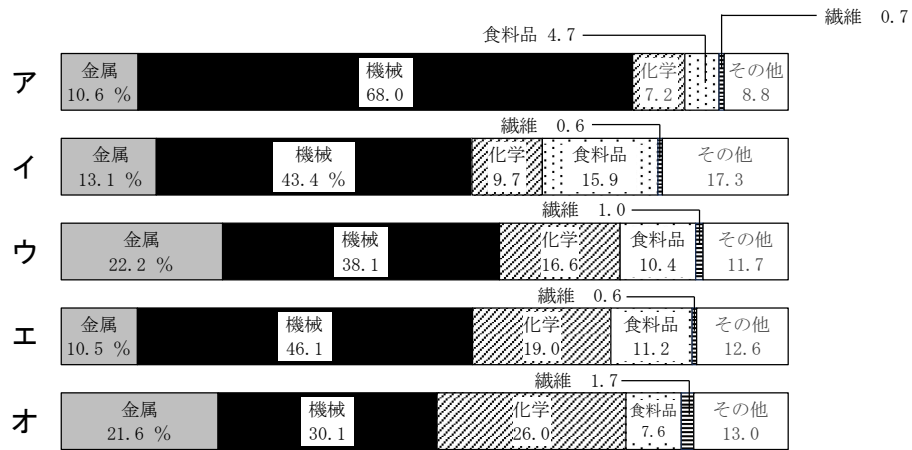
次に、「関西パビリオン」に行きました。このパビリオンは滋賀県・京都府・⑧兵庫県・奈良県・和歌山県・⑨鳥取県・徳島県・⑩福井県・⑪三重県の独自展示エリアが設けられ、各地の歴史や文化、観光などの多彩な魅力が紹介されていました。恐竜の化石が多く発見されたことで有名な福井県の展示は迫力があり、とても興味深いものでした。

午後は⑫タイ・⑬ブラジル・⑭サウジアラビアのパビリオンに行きました。どのパビリオンもその国の伝統や文化に触れることができるよう工夫を凝らした展示内容でした。また、タイのパビリオンの映像は、美しく迫力がありました。その後、⑮アメリカ・⑯中国・⑰オーストラリアなどの人気の高いパビリオンにも行くつもりでしたが、長蛇の列ができていて入れなかったため、代わりに「コモンズ館」という複数の国が大きな建物に集まって、それぞれのブースで自国の文化を紹介するパビリオンに行きました。「コモンズ館」はA館からF館まであり、アジア・⑱アフリカ・⑲ヨーロッパ・中南米などの国の民芸品などが展示されていました。展示エリアごとにそれぞれの国の位置と国旗が天井のタペストリーに示されているので、世界地理の勉強にもなりました。

*REBORN…「再生した」「生まれ変わった」という意味 (reborn)。上記パビリオンにおいては“「人」は生まれ変わる”“新たな一歩を踏み出す”という意味が込められている。

問1 下線部①について、日本（東経135度）が2月10日午前8時のとき、ブラジルのリオデジャネイロ（西経45度）は2月何日何時になりますか。ただし、時間は午前・午後で答えなさい。

問2 下線部②について、次のグラフは三大工業地帯・関東内陸工業地域・瀬戸内工業地域の製造品出荷額の構成を示したものです。大阪府が属する阪神工業地帯にあてはまるものを、ア～オの中から1つ選んで、記号で答えなさい。



(「日本国勢図会2025/26」より作成)

問3 下線部③について、愛知県の農業に関して述べた次の文章の (a) ~ (c) にあてはまる語句の組み合わせとして正しいものを、下のア～カの中から1つ選んで、記号で答えなさい。

愛知県は全国有数の農業地帯で、花き（観賞用の植物全般）の生産量は全国1位である。中でも菊は全国の約3分の1を占め、(a) 半島の先端に当たる田原市では、ハウス内の電灯の時間を調節して栽培し、時期をずらして出荷する電照菊が有名である。(a) 半島のつけ根にあたる豊橋市では (b) の栽培がさかんで、愛知県の (b) の生産は群馬県に次いで全国2位である。(a) 半島付近には大きな川がなく、この地域の人々は長い間水不足に苦しんできたが、戦後、付近を流れる豊川や (c) 川から用水を引いたことで水不足が解消した。

- ア a-知多 b-レタス c-天竜 イ a-知多 b-レタス c-木曾
 ウ a-知多 b-キャベツ c-天竜 エ a-渥美 b-レタス c-木曾
 オ a-渥美 b-キャベツ c-天竜 カ a-渥美 b-キャベツ c-木曾

問4 下線部④について、沖縄県に属する日本最西端の島として正しいものを、次のア～エの中から1つ選んで、記号で答えなさい。

- ア 択捉島 イ 与那国島 ウ 南鳥島 エ 沖ノ鳥島

問5 下線部⑤について、次の表は東京都を除く関東地方6県の人口・製造品出荷額・農業産出額を示したものです。茨城県にあてはまるものを、ア～カの中から1つ選んで、記号で答えなさい。

	人口 (千人) 2023年	製造品出荷額 (億円) 2022年	農業産出額 (億円) 2022年
ア	2,825	148,596	4,409
イ	7,331	147,998	1,542
ウ	9,229	182,318	671
エ	1,897	94,783	2,718
オ	1,902	95,624	2,473
カ	6,257	158,925	3,676

(「データでみる県勢2025」より作成)

問6 下線部⑥について、イギリスに関して述べた次のA・Bの文の正誤の組み合わせとして正しいものを、下のア～エの中から1つ選んで、記号で答えなさい。

A EUの前身にあたるECの原加盟国であったが、2020年にEUを離脱した。

B イギリスの政治は、立憲君主制を基本としており、議院内閣制のモデルとされている。

ア A-正 B-正 イ A-正 B-誤 ウ A-誤 B-正 エ A-誤 B-誤

問7 下線部⑦について、昨年10月にノーベル生理学・医学賞と化学賞を受賞した日本人研究者の組み合わせとして正しいものを、次のア～エの中から1つ選んで、記号で答えなさい。

ア 生理学・医学賞－山中伸弥 化学賞－吉野彰

イ 生理学・医学賞－坂口志文 化学賞－北川進

ウ 生理学・医学賞－利根川進 化学賞－福井謙一

エ 生理学・医学賞－湯川秀樹 化学賞－江崎玲於奈

問8 下線部⑧について、兵庫県に関して述べた次のア～オの文のうち、正しいものをすべて選んで、記号で答えなさい。

ア 兵庫県は、日本で唯一、太平洋と日本海の両方に接している県である。

イ 兵庫県にある姫路城は、奈良県の法隆寺とともに、日本で初の世界遺産に登録された。

ウ 兵庫県の県庁所在地である神戸市は、人口200万人を超える政令指定都市である。

エ 兵庫県の明石市を通る経線は、日本の標準時子午線である。

オ 兵庫県には、国際線のある空港が2つある。

問9 下線部⑨について、鳥取県に関して述べた次の文章の()にあてはまる港の名として正しいものを、下のア～エの中から1つ選んで、記号で答えなさい。

鳥取県は漁業がさかんで、かに類、ひらめ・かれい類の漁獲量が全国2位である。その中心となっているのが()で、2023年の水揚量は全国4位であった。

ア 焼津港 イ 銚子港 ウ 境港 エ 石巻港

問10 下線部⑩について、福井県には、曹洞宗の開祖である道元が開いた永平寺があります。曹洞宗が開かれた時代と同じ時代を表す資料として正しいものを、次のア～エの中から1つ選んで、記号で答えなさい。

ア



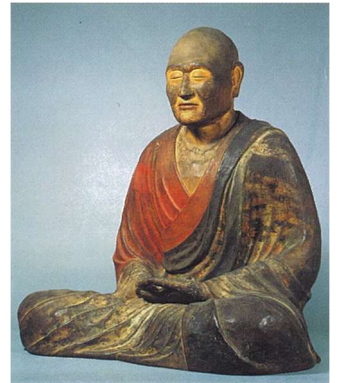
イ



ウ



エ



問11 下線部⑪について、三重県では、1950年代末から1970年代にかけて四大公害病の一つが発生し、大きな問題になりました。この公害病の名を答えなさい。

問12 下線部⑫について、タイも加盟している東南アジア諸国連合の略称をアルファベットで答えなさい。
また、その加盟国として誤っているものを、次のア～エの中から1つ選んで、記号で答えなさい。

ア フィリピン イ ベトナム ウ インド エ マレーシア

問13 下線部⑬について、下の地図はブラジルと接する国を示したものです。A～Cにあてはまる国の組み合わせとして正しいものを、次のア～クの中から1つ選んで、記号で答えなさい。



- | | | | |
|---|---------|---------|----------|
| ア | Aーペルー | Bーチリ | Cーアルゼンチン |
| イ | Aーチリ | Bーボリビア | Cーウルグアイ |
| ウ | Aーチリ | Bーエクアドル | Cーペルー |
| エ | Aーエクアドル | Bーペルー | Cーボリビア |
| オ | Aーエクアドル | Bーチリ | Cーボリビア |
| カ | Aーペルー | Bーボリビア | Cーアルゼンチン |
| キ | Aーエクアドル | Bーチリ | Cーウルグアイ |
| ク | Aーチリ | Bーペルー | Cーボリビア |

問14 下線部⑭について、次の表はキャンベラ（オーストラリア）・ニューデリー（インド）・ウランバートル（モンゴル）・リヤド（サウジアラビア）の月別の平均気温と降水量を示したものです。リヤドにあてはまるものを、ア～エの中から1つ選んで、記号で答えなさい。

		1月	2月	3月	4月	5月	6月	7月	8月	9月	10月	11月	12月	年間
ア	平均気温（℃）	-21.4	-16.2	-6.1	3.1	10.3	16.3	19.1	16.8	10.2	1.1	-10.4	-19.0	0.3
	降水量（mm）	1.8	2.8	4.0	9.1	21.4	44.9	79.8	66.2	28.3	9.6	6.6	3.2	277.7
イ	平均気温（℃）	21.4	20.3	17.7	13.5	9.5	7.0	6.1	7.3	10.4	13.5	16.6	19.3	13.6
	降水量（mm）	57.7	56.3	48.1	31.5	27.6	51.2	39.5	42.8	55.4	50.1	67.1	57.5	584.8
ウ	平均気温（℃）	13.9	17.6	22.9	29.1	32.7	33.3	31.5	30.4	29.6	26.2	20.5	15.6	25.3
	降水量（mm）	20.0	25.6	21.4	13.0	26.1	87.8	197.2	226.1	131.1	17.1	5.4	11.4	782.2
エ	平均気温（℃）	14.6	17.6	21.6	27.3	33.1	35.9	36.9	37.0	33.7	28.4	21.4	16.5	27.0
	降水量（mm）	15.1	8.1	24.2	36.1	6.5	0.0	0.1	0.4	0.0	0.9	15.1	20.8	127.3

（「理科年表 2024」より作成）

問15 下線部⑮について、アメリカに関して述べた次のA～Cの文の正誤の組み合わせとして正しいものを、下のア～カの中から1つ選んで、記号で答えなさい。

- A アメリカの首都であるニューヨークには、国際連合の本部がある。
B アメリカの政治は、民主党と共和党の二大政党制がとられている。
C アメリカの北東部は、温暖で綿花地帯が広がっている。

ア Aー正 Bー正 Cー正 イ Aー正 Bー正 Cー誤 ウ Aー正 Bー誤 Cー正
エ Aー誤 Bー誤 Cー正 オ Aー誤 Bー正 Cー誤 カ Aー誤 Bー誤 Cー誤

問16 下線部⑯について、次の表は2023年の中国の主要貿易相手国（地域）とその割合を示したものです。A・Bにあてはまる国名の組み合わせとして正しいものを、下のア～クの中から1つ選んで、記号で答えなさい。

輸出相手国	%	輸入相手国	%
A	14.8	台湾	7.8
香港	8.1	A	6.5
日本	4.6	B	6.3
B	4.4	日本	6.3
ベトナム	4.1	オーストラリア	6.0
インド	3.5	ロシア	5.0

（「世界国勢図会 2024/25」より作成）

- ア A－アメリカ B－カナダ イ A－アメリカ B－韓国
 ウ A－カナダ B－アメリカ エ A－カナダ B－韓国
 オ A－イギリス B－アメリカ カ A－イギリス B－韓国
 キ A－韓国 B－アメリカ ク A－韓国 B－カナダ

問17 下線部⑰について、オーストラリアでは、1960年代まで先住民を白人に同化させる政策が続けられてきましたが、現在では先住民の文化を尊重し保護していく取り組みが行われています。この先住民の名を、カタカナで答えなさい。

問18 下線部⑱について、赤道が通っているアフリカの国として正しいものを、次のア～オの中から2つ選んで、記号で答えなさい。

- ア ケニア イ エジプト ウ 南アフリカ エ コンゴ オ エチオピア

問19 下線部⑲について、ヨーロッパの気候に関して述べた次の文章の下線部ア～オの中から、誤っているものをすべて選んで、記号で答えなさい。

フランスのパリは、北海道よりも高緯度に位置し、南ヨーロッパのスペインやアオランダは日本の東北地方と同じくらいの緯度である。ヨーロッパは、高緯度にあるにもかかわらず比較的温暖で過ごしやすいところが多い。これは、ヨーロッパの西側を暖流のイ北大西洋海流が流れ、ウ季節風が暖流の上の暖かい空気を運ぶためである。ヨーロッパ西部は温帯の西岸海洋性気候、南部は温帯のエ地中海性気候に属している。北部のフィンランドやスウェーデンは、大部分がオ亜寒帯に属しており、冬の寒さが厳しい。

このページは白紙です。
問題は次ページに続きます。

II 建築の歴史について述べた次のA～Jの文章を読んで、後の問いに答えなさい。

A ①縄文時代に人々は、地面を掘り下げて床をつくり屋根をかけた竪穴住居に住んでいた。やがて弥生時代になって稲作が始まると、穀物を蓄えるために床を地面より高い位置に設けた（②）が建てられた。

B 古墳時代末期に中国との交流が活発になると、仏教とともに建築技術が伝わってきた。その技術を用いて③飛鳥時代に建てられた法隆寺は、現存する世界最古の木造建築といわれている。現在、法隆寺は世界遺産に登録されている。

C ④奈良時代に建てられた東大寺の大仏殿は、世界最大級の木造建築として有名である。東大寺大仏殿に収められている大仏は聖武天皇の命によってつくられ、当時民衆に人気のあった僧の行基が協力し、当時の最新技術が用いられた。

D ⑤平安時代に入ると、貴族の邸宅として「寝殿造」という建築様式が確立された。このころの貴族の邸宅は、壁をほとんど設けないづくりが特徴で、内部は風通しが良く開放的だったと考えられている。

E ⑥鎌倉時代に入り、武士が権力をにぎると、敵の襲撃に備える必要性から、見た目よりも実用性を重視するづくりの建物が建設された。武士はこのような邸宅に住み、普段は農業を行いながら、武芸の鍛錬に励んでいた。

F ⑦室町時代には、今の和室の原型となる「書院造」という建築様式が生まれた。部屋に畳をしきつめたり、部屋を小さく区切ったりしたづくりが特徴である。また、⑧足利義満が建てた金閣も、この時代を代表する建築物の一つとなっている。

G ⑨江戸時代に入ると、幕府を開いた徳川家康をまつた日光東照宮が建てられた。この建物には、拝殿と本殿を石の間でつなげている点が特徴の「権現造」という建築様式が採用されている。

H ⑩明治時代に入ると、西洋の文化が一斉に日本に入ってきて、レンガを使った洋風建築やガス灯がともされ、町の雰囲気が一変した。また、鹿鳴館を建てて、外国人を招いて舞踏会を催すなどの欧化政策が進められた。

I ⑪大正時代には、近代化が加速して1914年には東京駅が開業し、今も残っている赤レンガ駅舎が建てられた。⑫1920年以降は、鉄筋コンクリート造りの様式でありながら、瓦などの和風の屋根の公共建築が流行した。

J ⑬第二次世界大戦敗戦後の昭和時代に、日本は機能性や合理性を重視するモダニズムの建築路線を進んでいった。そして、現代でも「東京スカイツリー」や大阪・関西⑭万博の「大屋根リング」など、世界に誇れる建築物が多く建てられている。

問1 下線部①について、縄文時代に関して述べた次のA・Bの文の正誤の組み合わせとして正しいものを、下のア～エの中から1つ選んで、記号で答えなさい。

A 佐賀県にある吉野ケ里遺跡は、高い物見やぐらがあるなど、縄文時代後期の特色を示す大規模な遺跡である。

B 土偶は縄文時代につくられた素焼きの人形で、豊作や出産を祈るために用いられたと考えられている。

ア A-正 B-正 イ A-正 B-誤 ウ A-誤 B-正 エ A-誤 B-誤

問2 (②) にあてはまる語句を漢字4字で答えなさい。

問3 下線部③について、飛鳥時代に関して述べた次の文章の(a)～(c)にあてはまる語句の組み合わせとして正しいものを、下のア～カの中から1つ選んで、記号で答えなさい。

厩戸王(聖徳太子)は、593年に(a)天皇の補佐を行う役職に任命され、有力な豪族であった(b)と協力して、十七条憲法や冠位十二階の制定など、天皇中心の国家体制にするための政治改革を進めた。また、対等な関係での外交を求めて中国の(c)に小野妹子らを使者として派遣した。

ア a-持統 b-蘇我入鹿 c-唐 イ a-持統 b-蘇我入鹿 c-隋

ウ a-持統 b-蘇我馬子 c-唐 エ a-推古 b-蘇我馬子 c-隋

オ a-推古 b-蘇我馬子 c-唐 カ a-推古 b-蘇我入鹿 c-隋

問4 下線部④について、奈良時代に定められた墾田永年私財法が出された後の社会の様子として正しいものを、次のア～エの中から1つ選んで、記号で答えなさい。

ア 多くの農民は、土地の開墾を進めて米の生産を増やし、生活が安定するようになった。

イ 貴族や寺社が競って土地の開墾を進め、さかんに私有地を広げていった。

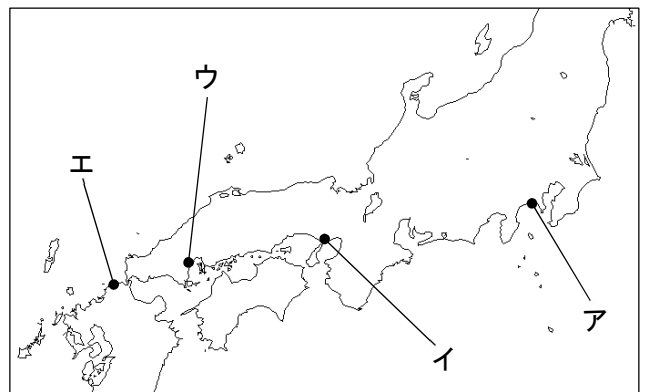
ウ 朝廷は、班田収授を立て直すことに成功し、開墾によって広大な口分田を確保した。

エ 開墾した土地は、一定期間を過ぎると国に返さなければならないため、開墾が進まなかった。

問5 下線部⑤について、次の(1)・(2)の各問いに答えなさい。

(1) 平安時代中期、藤原氏は代々朝廷の役職につき、天皇に代わって政治を行い、藤原道長・頼通父子のころに全盛期を迎えました。藤原氏が行ったこのような政治体制を何といいますか、答えなさい。

(2) 平安時代の終わりごろ、平清盛が日宋貿易を進めるために整備した港の位置として正しいものを、右の地図中のア～エの中から1つ選んで、記号で答えなさい。



問6 下線部⑥について、鎌倉時代に起こった次のア～オの出来事を、時代の古いものから順に並べ替え、記号で答えなさい。

ア 永仁の徳政令が出された。 イ 御成敗式目が制定された。

ウ 承久の乱が起こった。 エ 源実朝が暗殺された。

オ 文永の役と弘安の役が起こった。

問7 下線部⑦について、応仁の乱と同じ世紀に起こった世界の出来事として正しいものを、次のア～エの中から1つ選んで、記号で答えなさい。

ア バスコ・ダ・ガマがインド航路を発見した。 イ マルコ・ポーロが『東方見聞録』を著した。

ウ イギリスが東インド会社を設立した。 エ 第一回十字軍の遠征が始まった。

問8 下線部⑧について、足利義満が行った日明貿易で中国から輸入された銅銭として正しいものを、次のア～エの中から1つ選んで、記号で答えなさい。



問9 下線部⑨について、次の(1)～(3)の各問いに答えなさい。

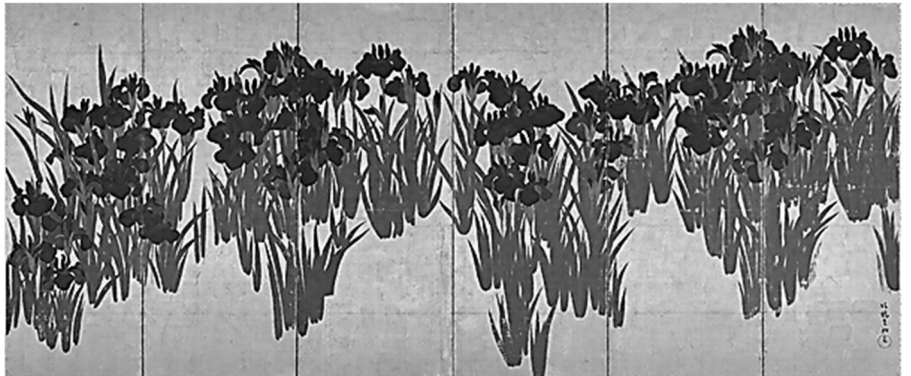
(1) 江戸時代初期の大名の配置について述べた文として正しいものを、次のア～エの中から1つ選んで、記号で答えなさい。

- ア 御三家は、江戸・大阪・京都の三都に配置された。
- イ 親藩や譜代大名は、外様大名を取り巻くように配置された。
- ウ 外様大名の多くは、東北・九州・中国・四国など、江戸や都から遠いところに配置された。
- エ 大部分の親藩や譜代大名の石高は、御三家や外様大名の石高よりも多かった。

(2) 江戸幕府の歴代将軍の説明として正しいものを、次のア～エの中から1つ選んで、記号で答えなさい。

- ア 3代将軍の徳川家光は、最初の武家諸法度を定めた。
- イ 5代将軍の徳川綱吉は、島原・天草一揆を鎮圧して鎖国を完成した。
- ウ 8代将軍の徳川吉宗は、旗本や御家人の借金を帳消しにするなどの改革を行った。
- エ 15代将軍の徳川慶喜は、政権を天皇に返すことを朝廷に申し出た。

(3) 江戸時代を代表する右の作品「燕子花図屏風」の作者の名前を漢字で答えなさい。

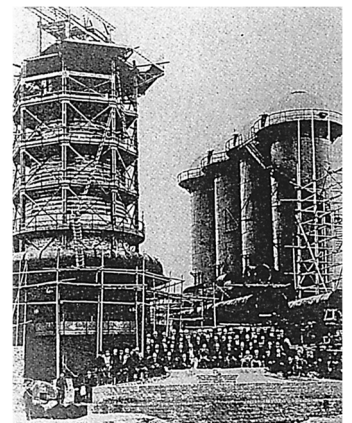


問10 下線部⑩について、次の(1)・(2)の各問いに答えなさい。

(1) 明治時代に起こった出来事の説明として正しいものを、次のア～エの中から1つ選んで、記号で答えなさい。

- ア 1873年に地租改正が行われ、土地の所有者が地価の3%の税を現金で納めるようになった。
- イ 1889年にイギリスの憲法を手本としてつくられた大日本帝国憲法が公布された。
- ウ 1890年に第一回帝国議会が開かれ、満20歳以上の成年男子すべてに選挙権が与えられた。
- エ 1895年に下関条約が結ばれ、北緯50度以南の樺太が日本領となった。

(2) 右の写真は1901年に操業を開始し、日本の重工業部門における産業革命の原動力となった官営工場を写したものです。この工場の名を答えなさい。



問11 下線部⑪について、大正時代を通じて大正デモクラシーの風潮が広まるきっかけとなった民本主義を唱えた人物として正しいものを、次のア～エの中から1つ選んで、記号で答えなさい。

- ア 犬養毅 イ 吉野作造 ウ 美濃部達吉 エ 尾崎行雄

問12 下線部⑫について、1920年前後に起こった出来事として誤っているものを、次のア～エの中から1つ選んで、記号で答えなさい。

- ア 原敬による政党内閣が成立した。 イ 全国水平社が設立された。
 ウ ベルサイユ条約が結ばれた。 エ 関税自主権が完全に回復した。

問13 下線部⑬について、次の(1)・(2)の各問いに答えなさい。

(1) 昭和時代初期に発生した世界恐慌による不況に対するおもな国の政策に関して述べた次のA～Cの文の正誤の組み合わせとして正しいものを、下のア～カの中から1つ選んで、記号で答えなさい。

- A アメリカでは、ローズベルト大統領が公共事業をおこしたり労働者の賃金を引き上げたりするニューディール政策を行った。
 B イギリスでは、植民地などの関係の深い国や地域との貿易を拡大する一方、それ以外の国に高い関税をかけるブロック経済を行った。
 C ドイツでは、五か年計画とよばれる計画経済により国内生産を増強し、アメリカに次ぐ工業国となったが、政策が短期間でおし進められたため、農民を中心に不満が高まった。

- ア A-正 B-正 C-正 イ A-正 B-正 C-誤 ウ A-正 B-誤 C-正
 エ A-誤 B-誤 C-正 オ A-誤 B-正 C-誤 カ A-誤 B-誤 C-誤

(2) 第二次世界大戦後、世界の主な出来事を述べた次のI～IVを、年代の古い順に正しく並び替えたものを、下のア～カの中から1つ選んで、記号で答えなさい。

- I アメリカ同時多発テロ事件が発生した。 II キューバ危機が発生した。
 III 朝鮮戦争が起こった。 IV 東西ドイツが統一された。
 ア I→II→IV→III イ II→III→I→IV ウ II→I→IV→III
 エ III→II→I→IV オ III→II→IV→I カ IV→I→III→II

問14 下線部⑭について、1970年に開催された万国博覧会開催の年に最も近い年に起こった出来事の写真正として正しいものを、次のア～エの中から1つ選んで、記号で答えなさい。

ア



イ



ウ



エ



Ⅲ 次の【A】・【B】の文章を読んで、後の問いに答えなさい。

【A】

①人間を個人として尊重する思想が、ヨーロッパから世界へと広まった。日本でも、明治時代に入って不十分ながらも大日本帝国憲法で取り入れられ、第二次世界大戦後には、民主主義に基づく日本国憲法が公布された。この憲法では、②天皇の地位が改められ、国民主権・③基本的人権の尊重・平和主義の3つの基本原則が打ち出された。基本的人権の尊重においては、自由権や④参政权をはじめ、⑤さまざまな基本的人権が保障されている。また、近年の社会の変化に伴い⑥新しい人権も主張されるようになった。

国の政治は、⑦三権分立に基づき、国会・内閣・⑧裁判所が分担して行っている。その中心となるのは、主権を持つ国民によって選挙された議員で構成される国会である。内閣の長である内閣総理大臣を国民が直接選挙することはできないが、内閣は、国会の信任のもとに成り立ち、国会に対して連帯して責任を負うことが定められている。

こうした権力分立のしくみは、地方の政治にも取り入れられており、その行政の単位である地方公共団体には、首長と地方議員が置かれ、それぞれの仕事を担っている。

問1 下線部①について、人権の保障に関する国際社会での主な出来事を述べた次のⅠ～Ⅲを、年代の古い順に正しく並べ替えたものを、下のア～カの中から1つ選んで、記号で答えなさい。

Ⅰ すべての人に人間たるに値する生活を保障することが明記されたワイマール憲法が、ドイツで制定された。

Ⅱ 人は生まれながらに自由で平等な権利を持っているという考え方が取り入れられた人権宣言が、フランスで出された。

Ⅲ 子どもの権利や自由を尊重し、子どもを保護していくことを目的とする児童（子ども）の権利条約が、国連総会で採択された。

ア Ⅰ→Ⅱ→Ⅲ イ Ⅰ→Ⅲ→Ⅱ ウ Ⅱ→Ⅰ→Ⅲ

エ Ⅱ→Ⅲ→Ⅰ オ Ⅲ→Ⅰ→Ⅱ カ Ⅲ→Ⅱ→Ⅰ

問2 下線部②について、日本国憲法が定める天皇の国事行為として正しいものを、次のア～エの中から1つ選んで、記号で答えなさい。

ア 栄典の授与

イ 親善のための外国訪問

ウ 式典への参加

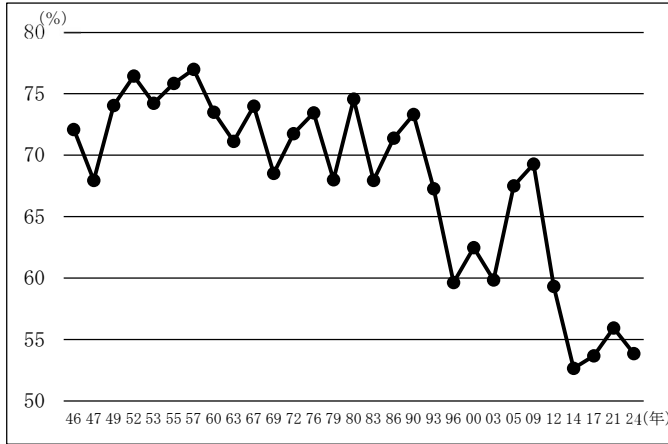
エ 被災地への訪問

問3 下線部③について、生存権や勤労の権利など、私たちが人間らしい豊かな生活を送るための権利を何といいますか、答えなさい。

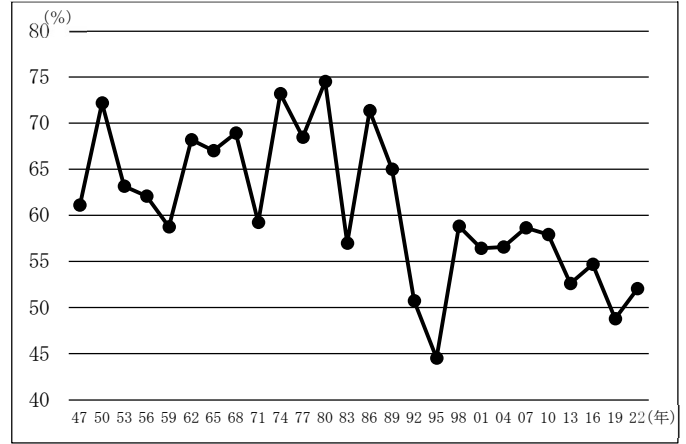
問4 下線部④について、参政権の一つに選挙権があります。日本の選挙に関して、次の(1)・(2)の各問いに答えなさい。

(1) 次の資料1・2はそれぞれ衆議院議員総選挙・参議院議員通常選挙の投票率の推移を示したものです。資料1・2から読み取れることとして正しいものを、下のア～エの中から1つ選んで、記号で答えなさい。

[資料1] 衆議院議員総選挙投票率の推移



[資料2] 参議院議員通常選挙投票率の推移



(総務省のホームページより作成)

- ア 衆議院議員総選挙・参議院議員通常選挙とも、それぞれ一定の年数おきに実施されている。
- イ 衆議院議員総選挙と参議院議員通常選挙は、同じ年に実施されたことがない。
- ウ 最高投票率と最低投票率の差は、衆議院議員総選挙では25%以内であるが、参議院議員通常選挙では25%以上ある。
- エ 投票率が初めて60%を下回った時期が早いのは、衆議院議員総選挙の方である。

(2) ある架空の選挙区で、定数10人の議員を選ぶ比例代表制による選挙において、A党、B党、C党がそれぞれ10人ずつ候補者を立てて行ったところ、各政党の得票数は下の表の通りになりました。ドント方式で当選者を決めるとき、C党の当選者数として正しいものを、次のア～エの中から1つ選んで、記号で答えなさい。

政党	A党	B党	C党
得票数	84万票	36万票	60万票

- ア 2人 イ 3人 ウ 4人 エ 5人

問5 下線部⑤について、基本的人権に関して述べた次の文章の()にあてはまる語句を答えなさい。

社会生活を営む上で、他人の人権を侵害するようなことがあってはならない。例えば、日本国憲法では、「集会、結社及び言論、出版その他一切の表現の自由は、これを保障する。」(第21条第1項)と定められているが、それによって他人の名誉を毀損することは許されない。また、「財産権は、これを侵してはならない。」(第29条第1項)とされ、土地を持つ権利もこれにあてはまるが、他の住民が不便を被る勝手な土地の利用は禁止されている。こうした人権の限界や制限を、日本国憲法では()という言葉で表現している。

問6 下線部⑥について、新しい人権に関して述べた次のA～Cの文の正誤の組み合わせとして正しいものを、下のア～カの中から1つ選んで、記号で答えなさい。

A 知る権利…国民が国や地方公共団体が持つ情報を知る必要があるという考えから、国や地方公共団体に対して情報の公開を求める動きが起こり、情報公開制度が整備されるようになった。

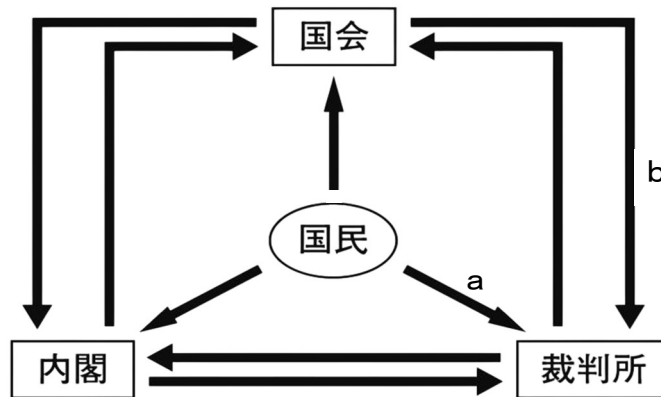
B プライバシーの権利…情報産業が発達する中で、個人の私生活を守る権利が主張され、政府は個人情報保護法を制定した。

C 自己決定権…自らの生命や生活に関して本人が決定できる権利で、治療方法などを自ら選択できるインフォームド・コンセントや、ドナーカードへ臓器提供の意思の記入などがその例である。

ア A－正 B－正 C－正 イ A－正 B－正 C－誤 ウ A－正 B－誤 C－正

エ A－誤 B－誤 C－正 オ A－誤 B－正 C－誤 カ A－誤 B－誤 C－誤

問7 下線部⑦について、次の図は三権分立のしくみを模式的に示したものです。図中のa・bにあてはまるはたらきの組み合わせとして正しいものを、下のア～エの中から1つ選んで、記号で答えなさい。



ア a－国民投票 b－弾劾裁判所の設置 イ a－国民審査 b－弾劾裁判所の設置

ウ a－国民投票 b－違憲立法審査権 エ a－国民審査 b－違憲立法審査権

問8 下線部⑧について、日本の裁判に関して述べた次の文章の(a)・(b)にあてはまる語句の組み合わせとして正しいものを、下のア～エの中から1つ選んで、記号で答えなさい。

裁判には大きく分けて刑事裁判と民事裁判がある。刑事裁判では(a)が原告となり、裁判所に起訴することで裁判が始まる。裁判所は、犯罪の事実があったかどうかを判断し、その事実があったと判断した場合は、科すべき刑罰を決める。裁判は、事件の内容によって、一般にはまず地方裁判所・家庭裁判所・簡易裁判所のいずれかで行われる。その判決に不服がある場合は、第二審の裁判所に(b)することができる。

ア a－弁護士 b－上告 イ a－弁護士 b－控訴

ウ a－検察官 b－上告 エ a－検察官 b－控訴

【B】

私たちの暮らしと経済においては、家計・企業・政府が3つの柱となっている。

家計は、勤労などで得た収入をもとに、企業が提供するさまざまな商品を購入するなどして、⑨消費生活を営んでいる。また、将来の支出に備え、預金や生命保険への支払いなども行っている。

企業は、商品を生産して販売する活動を行っている。利潤を増やすためだけに生産活動を行うのではなく、新製品の研究や開発、環境保全などに対する⑩企業の社会的責任を果たすための取り組みも行っている。

政府は、家計や企業に対してさまざまな公共サービスや社会資本を提供している。政府の活動は、おもに国民や企業が負担する⑪税金でまかなわれている。このように、政府が活動を進めるために収入を得たり支出したりする経済活動を財政という。こうした活動の一つに、景気の波を調整する財政政策がある。

問9 下線部⑨について、右の表は1980年と2024年における勤労者二人以上世帯の1か月平均の家計収支の推移を示したものです。表から読み取れることを述べた文として正しいものを、次のア～エの中から1つ選んで、記号で答えなさい。

	1980年	2024年
実収入	349,686円	636,155円
非消費支出*	44,137円	113,586円
消費支出	230,568円	325,137円

(消費支出の内訳)

食料費	66,923円	87,954円
住居費	10,682円	19,055円
光熱・水道費	13,225円	22,756円
被服・はき物費	19,163円	11,585円
交通・通信費	18,416円	50,028円
教育費	8,325円	18,456円
教養娯楽費	19,620円	31,644円
その他	74,214円	83,659円

*非消費支出は、税金や社会保険料への支出
 (「日本国勢図会2025/26」ほかより作成)

ア 2024年の実収入は、1980年の2倍以上になった。

イ 2024年の1か月平均の貯蓄は、20万円より多かった。

ウ 消費支出に占める食料費の割合を比べると、2024年は1980年より減少した。

エ 1980年に比べ、2024年の支出額が2倍以上に増加した消費支出は光熱・水道費と交通・通信費であった。

問10 下線部⑩について、「企業の社会的責任」を表す語句をアルファベット3字で答えなさい。

問11 下線部⑪について、右の表は税金を納付先と納め方の違いによって分類したものです。W～Zにあてはまる税金の種類の組み合わせとして正しいものを、次のア～カの中から1つ選んで、記号で答えなさい。

		納付先	
		国	地方
納め方	直接税	W	X
	間接税	Y	Z

ア W－消費税 X－相続税 Y－自動車税 Z－法人税

イ W－消費税 X－固定資産税 Y－自動車税 Z－入湯税

ウ W－消費税 X－相続税 Y－関税 Z－入湯税

エ W－所得税 X－固定資産税 Y－自動車税 Z－法人税

オ W－所得税 X－相続税 Y－関税 Z－法人税

カ W－所得税 X－固定資産税 Y－関税 Z－入湯税