

2021年度

上 宮 高 等 学 校

入 学 考 査 問 題

社 会

(注意) 解 答 は す べ て 解 答 用 紙 に 記 入 し な さ い。

受 験 番 号	名 前

I 次の文章は、「ナイル川ダム 平和的な利水の調整を」と題された新聞記事からの引用です。この文章を読んで、後の問いに答えなさい。

①エジプトは②ナイルの<sup>たまもの</sup>賜物。

紀元前 5 世紀の③ギリシャの歴史家ヘロドトスの言葉である。古代文明を育んだ世界有数の大河をめぐっていま、きな臭い動きが起きている。

上流で巨大ダムを建設する④エチオピアと、下流のエジプト、スーダンの対立である。国際機関の仲介も実らず、軍事行動をほのめかすなど不安定な状況が続いている。

どの国も短慮に走るべきではない。⑤国連やアフリカ連合などは、話し合いによる解決を粘り強く促してほしい。

エチオピアは 9 年前から「大エチオピア・ルネサンスダム」を造り始めた。総貯水量は⑥琵琶湖の 2.7 倍にあたる 740 億立方メートルで、発電能力 6 千メガワットとアフリカ最大である。

心配なのは、ともに 1 億を超える人口を持つエチオピアとエジプトが、簡単に妥協できない国内事情を抱えていることだ。

世界の最貧国とされたエチオピアは、この 20 年で⑦経済規模が 10 倍以上に。それでも電気が届くのは人口の半数以下といい、⑧ダム発電への期待は高い。総額 4 千億円超を注ぎ、国家の威信がかかる。

隣国エリトリアとの紛争解決で昨年、⑨ノーベル平和賞に選ばれたアビー首相だが、国内では民族紛争を抱える。ダムには、⑩多民族国家をひとつにまとめ上げる政治的効果もある。

一方、水資源のほぼ全てをナイルに頼るエジプトは「存亡にかかわる」と危機感を強める。流量が 2% 減っただけで農民 100 万人が収入を失うとの試算もあるという。

軍の政治介入によってその地位についたシーシ大統領にとって、正統性を保つには国民を守る強い⑪指導者像が欠かせない。

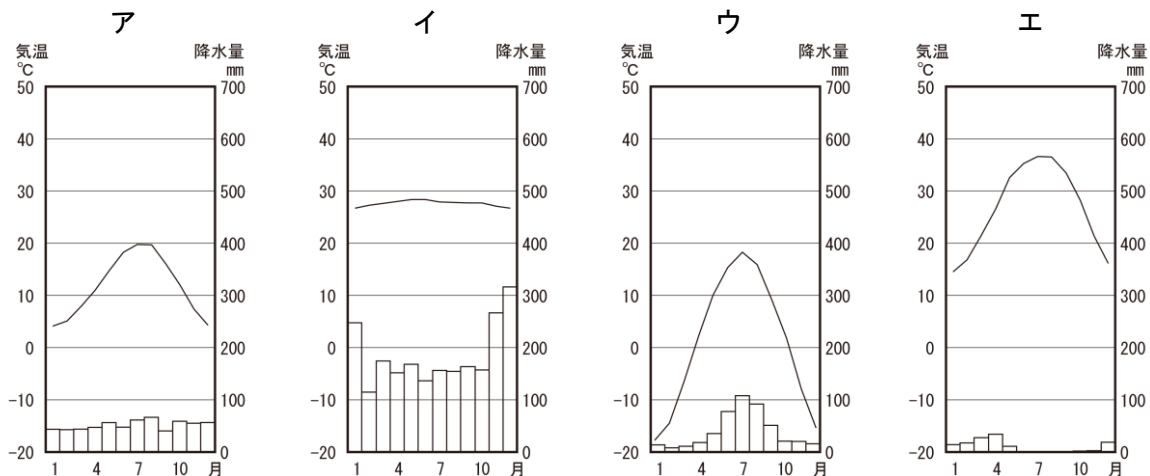
2 年後のダム完成をめざすエチオピアは今月に試験的な貯水を始めると公言していた。ダムを満たすのに何年かけるか、下流で⑫干ばつが起きた場合に放水量をどう調整するか、合意がどこまでエチオピアを法的に縛るか。ぎりぎりの協議が続くが、最終合意には至っていない。

アビー氏は昨秋に「戦争になれば何百万人も動員できる」と発言した。エジプトの外相は国連で、一方的な貯水開始は「紛争を引き起こす」と警告した。ナショナリズムをあおる言葉の応酬で、さらに対立を深める悪循環に陥ってはならない。

東南アジアのメコン川など、複数の国を流れる⑬国際河川では他にも「水争い」が見られる。⑭地球環境が激変するなか、2050 年には⑮世界人口の 4 割が深刻な水不足に直面するとの予測もある。人類にとって貴重な資源を地域全体で共有し、生かす道を探ることが肝要だ。

(2020 年の新聞記事より引用)

問1 下線部①について、次のグラフは4都市（リヤド・シンガポール・イルクーツク・パリ）の雨温図です。エジプトと同じ砂漠気候のリヤドの雨温図として正しいものを、次のア～エの中から1つ選んで、記号で答えなさい。



（「気象庁ホームページ」より作成）

問2 下線部②について、その説明をした次のa・bの文の正誤の組合せとして正しいものを、下のア～エの中から1つ選んで、記号で答えなさい。

- a 洪水が起き、水が引いたあとには肥沃な土が残され、流域では麦などをつくる農業が盛んになった。  
b 洪水のあとの土地を測り直す測量術が発達し、種まきなどの時期を知るために太陰暦がつくられた。

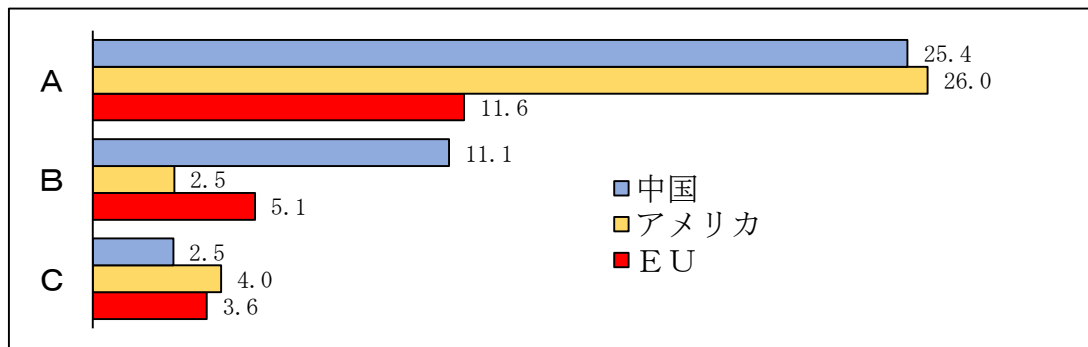
ア aー正 bー正      イ aー正 bー誤      ウ aー誤 bー正      エ aー誤 bー誤

問3 下線部③について、次の(1)・(2)の各問いに答えなさい。

(1) 近代オリンピックは古代ギリシャのオリンピアの祭典を参考にしてはじめられたものです。初の近代オリンピックはギリシャの首都で行われました。ギリシャの首都として正しいものを、次のア～エの中から1つ選んで、記号で答えなさい。

ア リスボン      イ マドリード      ウ アテネ      エ アンカラ

(2) ギリシャはEU加盟国の1つです。次のグラフは中国・アメリカ・EUの面積、人口、国内総生産が日本の何倍あるかを示したものです。面積、人口、国内総生産の組合せとして正しいものを、下のア～エの中から1つ選んで、記号で答えなさい。



（「世界国勢図会 2019/20」より作成）

ア Aー国内総生産 Bー面積 Cー人口      イ Aー国内総生産 Bー人口 Cー面積  
ウ Aー面積 Bー人口 Cー国内総生産      エ Aー人口 Bー国内総生産 Cー面積

問4 下線部④について、次の(1)・(2)の各問いに答えなさい。

(1) エチオピアは第二次世界大戦終了時、独立国でした。第二次世界大戦終了時アフリカで独立国であった国を、次のア～エの中から1つ選んで、記号で答えなさい。

ア リベリア      イ モロッコ      ウ ナイジェリア      エ ケニア

(2) エチオピアはコーヒー豆の生産がさかんで、世界各地に輸出されています。最近では生産者の労働に見合った価格で取引がされるようになりました。この取引を何と言いますか。カタカナ7字で答えなさい。

問5 下線部⑤について述べた文として正しいものを、次のア～エの中から1つ選んで、記号で答えなさい。

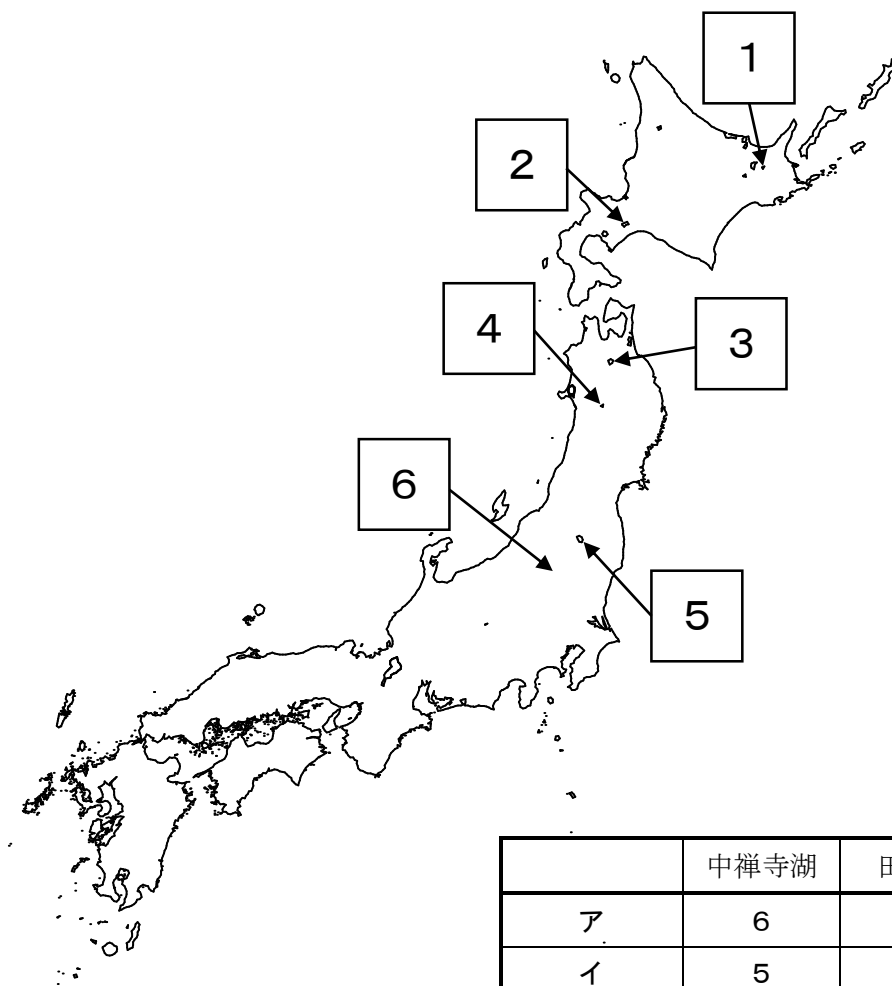
ア 1945年のサンフランシスコ会議で、国際連合憲章が採択され、同年10月に発足した。

イ 安全保障理事会の常任理事国は中国・ドイツ・アメリカ・フランス・イギリスである。

ウ 2020年末現在、加盟国数が200ヶ国を超えるが、アジア州の加盟国数が最多である。

エ 国際連合の機関の1つで、子どもの権利条約を担当しているのはユネスコである。

問6 下線部⑥について、琵琶湖は日本最大の湖です。他に日本で1番の湖(㊟人造湖を除く)を探すと、日本で最も標高が高いところに位置する中禅寺湖、日本で最も深い田沢湖、日本で最も透明度が高い摩周湖があげられます。次の地図を見て、この3つの湖の組合せとして正しいものを、下のア～エの中から1つ選んで、記号で答えなさい。 ㊟人造湖…発電などに利用するために、人工的につくられた湖。



	中禅寺湖	田沢湖	摩周湖
ア	6	3	1
イ	5	4	2
ウ	6	4	1
エ	5	3	2

問7 下線部⑦について、各国の経済規模を示す指標として用いられる国内総生産を意味するアルファベットの略称として正しいものを、次のア～エの中から1つ選んで、記号で答えなさい。

ア GNI      イ GNP      ウ GNH      エ GDP

問8 下線部⑧について、次の(1)・(2)の各問いに答えなさい。

(1) 日本の発電専用のダムの1つとして富山県にあるダムがあげられます。そのダムの名称として正しいものを、次のア～エの中から1つ選んで、記号で答えなさい。

ア 佐久間ダム      イ 奥只見ダム      ウ <sup>やんば</sup>ハッ場ダム      エ 黒部ダム

(2) 次の表は日本、フランス、カナダ、ロシア連邦の4か国の発電量の内訳（水力・火力・原子力・新エネルギー）を割合で示したものです。水力発電の割合を示すものを、次のア～エの中から1つ選んで、記号で答えなさい。

	日本	フランス	カナダ	ロシア連邦
ア	87.9 %	10.3 %	21.7 %	64.8 %
イ	8.5 %	11.7 %	58.0 %	17.1 %
ウ	1.9 %	5.3 %	5.1 %	0.1 %
エ	1.7 %	72.5 %	15.2 %	18.0 %

（「世界国勢図会 2019/20」より作成）

問9 下線部⑨について、受賞した人物の業績について述べた文として誤っているものを、次のア～エの中から1つ選んで、記号で答えなさい。

ア ウィルソンはパリ講和会議で14か条の平和原則を発表し、国際連盟の設立に尽力した。

イ セオドア・ルーズベルトは日露戦争を終わらせるための講和会議の仲介者となった。

ウ 佐藤栄作は「核兵器を持たず、つくらず、持ち込まず」という非核三原則を唱えた。

エ ネルソン・マンデラは南アフリカの人種隔離政策アパルトヘイトを平和的に廃止させた。

問10 下線部⑩について、多民族国家である中国について述べた次の文の（ a ）・（ b ）にあてはまる語句の組合せとして正しいものを、下のア～エの中から1つ選んで、記号で答えなさい。

中国は50以上の民族からなり、人口の9割以上を漢民族が占める。主な少数民族として、南西部に自治区があり、仏教を信じる人が多い（ a ）民族、北西部の砂漠地帯に自治区があり、イスラム教徒が多い（ b ）民族などがある。

ア aーチベット      bーウイグル      イ aーチワン      bーモンゴル

ウ aーチワン      bーウイグル      エ aーチベット      bーモンゴル

問11 下線部⑪について、次の(1)・(2)の各問いに答えなさい。

(1) 2020年末現在、女性が首相を務めている国として誤っているものを、次のア～エの中から1つ選んで、記号で答えなさい。

ア ドイツ      イ フィンランド      ウ イギリス      エ ニュージーランド

(2) アメリカでは2020年に大統領選挙が行われました。アメリカの大統領選挙のしくみについて述べた文として正しいものを、次のア～エの中から1つ選んで、記号で答えなさい。

ア 下院と上院でそれぞれ指名選挙を行い、連邦裁判所の最終審査で認められた候補者が大統領になる。

イ 各州の投票結果に応じて、1位の候補者に1票ずつを与え、その票数が最も多い候補者が当選する。

ウ 下院と上院でそれぞれ指名選挙を行う。指名者が異なるときは、上院が指名した者が大統領になる。

エ 各州の投票結果に応じて、各州の選挙人が投票を行い、選挙人の票数が最も多い候補者が当選する。

問12 下線部⑫について、日本国内でも干ばつに対する備えとして、灌漑設備を整えてきました。早明浦ダムを水源として、吉野川から導水して整備された灌漑設備を何といいますか。答えなさい。

問13 下線部⑬について述べた次の文の ( a ) ～ ( c ) にあてはまる語句の組合せとして正しいものを、下のア～エの中から1つ選んで、記号で答えなさい。

( a ) 川はスイスに水源を持つ。流域には難所の1つであるローレライがあり、また、石炭と鉄鉱石を生かした工業がさかんな ( b ) 地方がある。河口はオランダの ( c ) にあり、EUの貿易港であるユーロポートがある。

ア aーライン      bールール      cーロッテルダム

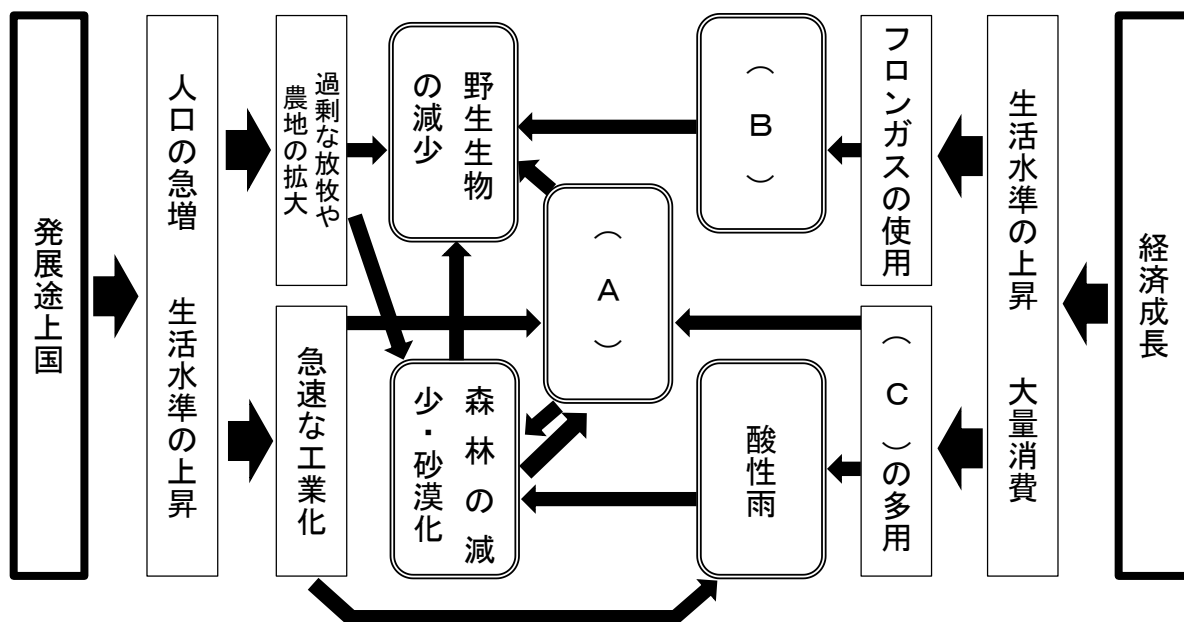
イ aードナウ      bーバイエルン      cーアムステルダム

ウ aードナウ      bールール      cーアムステルダム

エ aーライン      bーバイエルン      cーロッテルダム

問14 下線部⑭について、次の(1)・(2)の各問いに答えなさい。

(1) 次の図は地球環境の破壊原因と破壊内容を示しています。(A)～(C)の組合せとして正しいものを、下のア～エの中から1つ選んで、記号で答えなさい。



ア Aー地球温暖化

Bーオゾン層の破壊

Cー有機水銀

イ Aーオゾン層の破壊

Bー酸性雨

Cー有機水銀

ウ Aーオゾン層の破壊

Bー酸性雨

Cー化石燃料

エ Aー地球温暖化

Bーオゾン層の破壊

Cー化石燃料

- (2) 地球温暖化への対策として、2015 年に開かれた第 21 回地球温暖化防止条約締約国会議において、温室効果ガス排出量削減についての新しい取り決めに採択されました。この取り決めに何をいいますか。答えなさい。

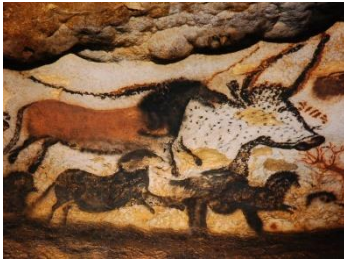
問15 下線部⑮について、次の表は世界の地域別人口（アジア、アフリカ、北・中央・南アメリカ、ヨーロッパ）の推移を示したものです。アフリカを示すものを、次のア～エの中から 1 つ選んで、記号で答えなさい。

(百万人)

	1970 年	1980 年	1990 年	2000 年	2010 年	2019 年
ア	2142	2650	3226	3471	4210	4601
イ	363	476	630	811	1039	1308
ウ	518	615	723	834	934	1015
エ	657	694	721	726	736	747

(「世界国勢図会 2020/21」より作成)

## Ⅱ 次の絵や写真について述べた文章を読んで、後の問いに答えなさい。



フランスのラスコーにある<sup>どうくつ</sup>洞窟の中に描かれていた動物の絵です。およそ1万5000年前の①旧石器時代の人々が遠近法を用いて描いたものです。



②弥生時代に使われていたとされる銅鐸<sup>どうたく</sup>に描かれている絵です。銅鐸には杵<sup>きね</sup>で臼<sup>うす</sup>をついている様子や高床倉庫、戦っている兵士の様子などが描かれています。



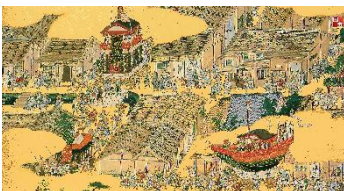
③正倉院所蔵の『鳥毛立女屏風』に描かれている女性の絵です。この女性に似た絵がシルクロードのまちのひとつであるトルファンでも発見されています。



『④源氏物語』の一場面が描かれている絵巻物のひとつです。⑤平安時代の貴族の女性たちが双六<sup>すごろく</sup>をして遊んだり、会話をしたりする様子が色彩鮮やかに描かれています。



『一遍聖絵』に描かれている⑥備前福岡の様子です。⑦人が集まり物の取引をしている様子や、一遍が武士に詰め寄られている様子などが描かれています。



『洛中洛外図屏風』に描かれた祇園祭の様子です。祇園祭は⑧応仁の乱により一度中止に追い込まれましたが、町衆の願いにより復興し、いっそうはなやかになりました。



『⑨尾張名所図会』に描かれた女性たちが結城<sup>ゆうきつむぎ</sup>縞を織っている様子です。このころから⑩問屋商人が作業場に道具などをそろえ、人を集めて分業させる生産を始めました。





国会開設などを主張する演説者に対し、警官が演説を中断させようとしている様子が描かれています。政府が⑪これらの運動を弾圧していたことがわかります。



⑫第一次世界大戦の最中、⑬富山県魚津の主婦たちが起こした騒動が、全国に広まる大きなものとなりました。軍隊が出動し、鎮圧している様子が描かれています。



「⑭日本国憲法公布記念祝賀都民大会」の様子を撮影した写真です。皇居前広場で開かれたこの大会には⑮昭和天皇をはじめ、都民約 10 万人が出席しました。

問 1 下線部①について、日本の旧石器時代の遺跡として正しいものを、次のア～エの中から 1 つ選んで、記号で答えなさい。

ア 三内丸山遺跡      イ 登呂遺跡      ウ 岩宿遺跡      エ 板付遺跡

問 2 下線部②について、弥生時代の日本の様子は中国の歴史書からも分かります。中国の歴史書に書かれた弥生時代の日本の様子として誤っているものを、次のア～エの中から 1 つ選んで、記号で答えなさい。

- ア 当時の日本は 100 余りのクニに分かれていて、いくつかのクニが楽浪郡に使いを送っていた。
- イ 当時の日本の王は日本各地を支配し、朝鮮半島にも進出して、中国の皇帝に援助を求めてきた。
- ウ 現在の福岡市にあったとされる奴国の王の使いが中国に来て、金印を受けられた。
- エ 当時の日本は女王が支配しており、女王が中国に使いを送ってきて、称号や銅鏡などを授けられた。

問 3 下線部③について、次の（１）・（２）の各問いに答えなさい。

（１）正倉院には、聖武天皇の宝物が納められています。聖武天皇は在位中、いくつか都や宮を移した後、最終的に平城京に戻ってきました。聖武天皇が移した都や宮が位置する都道府県として誤っているものを、次のア～エの中から 1 つ選んで、記号で答えなさい。

ア 兵庫県      イ 京都府      ウ 大阪府      エ 滋賀県

（２）正倉院に納められているものとして誤っているものを、次のア～エの中から 1 つ選んで、記号で答えなさい。

ア



イ



ウ



エ



問4 下線部④の作者名を答えなさい。

問5 下線部⑤について、平安時代に関する次のⅠ～Ⅳの文の出来事を年代の古い順に並び替えたものとして正しいものを、下のア～エの中から1つ選んで、記号で答えなさい。

Ⅰ 坂上田村麻呂が征夷大將軍に任じられ、蝦夷の討伐にあたった。

Ⅱ 藤原氏の陰謀により、右大臣菅原道真が大宰府へと左遷された。

Ⅲ 関東で平将門が、瀬戸内では藤原純友が、相次いで反乱を起こした。

Ⅳ 藤原道長が3人の娘を天皇のきさきにして、絶対的な権勢を誇った。

ア Ⅰ→Ⅱ→Ⅲ→Ⅳ      イ Ⅱ→Ⅰ→Ⅲ→Ⅳ      ウ Ⅲ→Ⅰ→Ⅳ→Ⅱ      エ Ⅲ→Ⅳ→Ⅰ→Ⅱ

問6 下線部⑥が位置する現在の都道府県として正しいものを、次のア～エの中から1つ選んで、記号で答えなさい。

ア 福岡県      イ 岡山県      ウ 富山県      エ 埼玉県

問7 下線部⑦に関して述べた次のa・bの文の正誤の組合せとして正しいものを、下のア～エの中から1つ選んで、記号で答えなさい。

a 寺社の境内や大きな街道沿いの広いところに、天気の良い日にだけ店を出していた。

b 取引は物々交換よりも、貨幣による取引が主で、明から輸入された銅銭が使われた。

ア a－正 b－正      イ a－正 b－誤      ウ a－誤 b－正      エ a－誤 b－誤

問8 下線部⑧について、次の(1)・(2)の各問いに答えなさい。

(1) 次の文の( a )～( c )にあてはまる語句の組合せとして正しいものを、下のア～エの中から1つ選んで、記号で答えなさい。

応仁の乱は、8代將軍( a )の時代に起こった將軍の跡継ぎ問題に加え、將軍の補佐をする( b )を務めたこともある細川勝元と( c )の勢力争いなどが複雑に結びついたもので、多くの守護大名を巻き込んだ大きな戦闘となりました。

ア a－足利義政      b－執権      c－高師直

イ a－足利義昭      b－執権      c－山名持豊

ウ a－足利義政      b－管領      c－山名持豊

エ a－足利義昭      b－管領      c－高師直

(2) 応仁の乱の後も、守護大名の畠山氏は一族内で対立が続いていました。領内の武士や農民たちが協力し合って畠山氏の軍勢を追い出し、8年間にわたって自治を行いました。その領地があった地域として正しいものを、次のア～エの中から1つ選んで、記号で答えなさい。

ア 近江      イ 加賀      ウ 山城      エ 三河

問9 下線部⑨について、この本は天保年間(1831～1845年)に執筆されたものです。この時期に起きたこととして正しいものを、次のア～エの中から1つ選んで、記号で答えなさい。

ア インドではイギリス東インド会社のインド人兵士が反乱を起こしたが、イギリスがこれを武力で鎮圧し、インド全土を支配下におさめた。

イ イギリスがインドから密輸したアヘンの売買を、清が禁止したことに対して、イギリスが自由貿易の実現を口実にして清と戦争を始めた。

ウ 小国に分かれていたドイツでは、プロイセン王国がビスマルク首相の下で軍事力、経済力を強め、小国を統一してドイツ帝国が誕生した。

エ 国王や大貴族中心の政治に対する不満が爆発し、一部の貴族や商工業者、農民や都市の民衆も加わって、フランス革命が起こった。

問10 下線部⑩について、このような生産方法というか。漢字で答えなさい。

問11 下線部⑪に関して述べた次の a・b の文の正誤の組合せとして正しいものを、下のア～エの中から 1 つ選んで、記号で答えなさい。

a 伊藤博文が中心となって民撰議院設立の建白書を作成し、政府に提出したことをきっかけとして始まった。

b 国会の開設が決まると板垣退助はフランス流の自由党を、大隈重信はイギリス流の立憲改進黨という政党を結成した。

ア a－正 b－正      イ a－正 b－誤      ウ a－誤 b－正      エ a－誤 b－誤

問12 下線部⑫について述べた文として誤っているものを、次のア～エの中から 1 つ選んで、記号で答えなさい。

ア オーストリアの皇太子夫妻がサラエボで暗殺されるという事件がきっかけで起こった。

イ 日本は日英同盟を口実に同盟国側として参戦し、清に対して二十一カ条の要求を突きつけた。

ウ 飛行機、戦車、潜水艦、毒ガスなどの新兵器が登場し、これまでより死傷者が増えた。

エ ロシアでは各地で代表者会議であるソビエトを作った労働者や兵士が革命を起こした。

問13 下線部⑬について、この事件の後、日本で初めての本格的な政党内閣が組織されました。その内閣総理大臣の名前を答えなさい。

問14 下線部⑭に関して、この大会が開催された年に行われた戦後の改革について述べた文として正しいものを、次のア～エの中から 1 つ選んで、記号で答えなさい。

ア 教育基本法が制定され、学校教育では義務教育が 12 年間になった。

イ 日本経済を支配していた三井、三菱、住友などの財閥が解体された。

ウ 18 歳以上の男女に選挙権が認められ、国民の 8 割が有権者となった。

エ 治安維持法が廃止され、かつて政府が弾圧していた政党も認められた。

問15 下線部⑮について、昭和天皇が在位していた時代に関する次の I～IV の文の出来事を年代の古い順に並び替えたものとして正しいものを、下のア～エの中から 1 つ選んで、記号で答えなさい。

I 第五福竜丸事件が起こった。

II 沖縄が日本に復帰した。

III 東京オリンピックが開かれた。

IV 所得倍增計画が発表された。

ア III→I→II→IV      イ I→III→II→IV      ウ III→IV→II→I      エ I→IV→III→II

### Ⅲ 次の文章を読んで、後の問いに答えなさい。

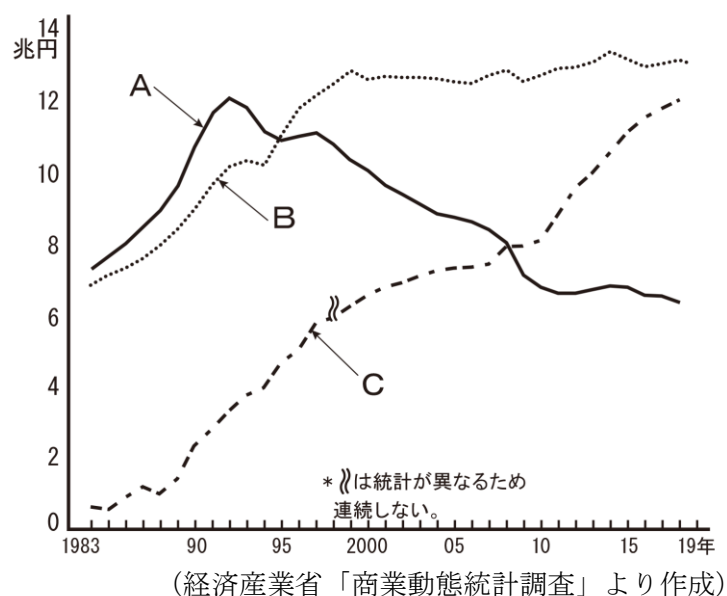
私たちは商品を買う時に店に行きます。私たちが買い物をする店は①小売店といい、個人で経営している店、コンビニエンスストア、スーパーマーケット、百貨店、ショッピングモールなどがあります。

個人で経営している店は②薬局や八百屋、魚屋など小さい店舗で営業しています。コンビニエンスストアは、24 時間営業のところも多く、市街地では店の数も多く歩いて行ける距離にあることが多いため、とても便利です。しかし、③野菜や魚介類などの生鮮品を買うときはスーパーマーケットの方が便利です。大手スーパーマーケットでは国内産の食料品のみならず④輸入品も含め、幅広く買うことができます。最近、都市の近郊に専門店や娯楽施設を伴った大型ショッピングモールの出店が相次いでいます。

かつては、中小の小売業者を守るという観点から、大規模小売店舗法という法律があり、広い面積を持つ小売店の出店は規制されていました。さらに⑤地方公共団体の中には独自の規制を設けているところもありました。しかし、⑥外国の小売業者などが出店を要請し続けた結果、この法律は廃止されました。

小売店は社会や⑦消費者の求めに応じた店作りを進めています。⑧障がいの有無に関係なく誰にとっても利用しやすい店作りに力を入れています。環境への配慮から食品トレーを始めとする各種容器の回収などの取り組みも行っています。2019 年 10 月に⑨消費税が増税され、支払いに⑩現金を用いないキャッシュレス決済に対し、購入金額に対して数%をポイントで還元するイベントが実施されました。これを機にキャッシュレス決済を利用できる小売店が増えました。

問 1 下線部①について、次のグラフは小売店（百貨店・大型スーパー・コンビニエンスストア）の販売額の推移を示したものです。A～C がそれぞれどの小売店を示しているのか、その組合せとして正しいものを、下のア～エの中から 1 つ選んで、記号で答えなさい。



- |   |              |              |              |
|---|--------------|--------------|--------------|
| ア | A－百貨店        | B－大型スーパー     | C－コンビニエンスストア |
| イ | A－百貨店        | B－コンビニエンスストア | C－大型スーパー     |
| ウ | A－コンビニエンスストア | B－大型スーパー     | C－百貨店        |
| エ | A－大型スーパー     | B－百貨店        | C－コンビニエンスストア |

問2 下線部②について、次の(1)・(2)の各問いに答えなさい。

(1) 薬局で薬を調剤し販売することができるのは、資格を持った薬剤師です。薬剤師免許を付与する省庁として正しいものを、次のア～エの中から1つ選んで、記号で答えなさい。

ア 経済産業省      イ 環境省      ウ 厚生労働省      エ 総務省

(2) かつて薬局の設置について、法律が改正され設置を制限することになった時期がありました。しかし、その改正そのものが最高裁判所で違憲であるという判決が出ました。日本国憲法のどの条文に違反していたかを、次のア～エの中から1つ選んで、記号で答えなさい。

ア 第14条 平等権      イ 第22条 居住・移転・職業選択の自由  
ウ 第25条 生存権      エ 第27条 勤労の権利

問3 下線部③について、これらが生産者から卸売業者、小売業者に売られるときには卸売市場で最も高い価格を付けた業者に卸されるしくみを取っています。このしくみを何と言いますか。ひらがな2字で答えなさい。

問4 下線部④について、次の文はスーパーマーケットで輸入品が販売される時の値段の決め方について述べた文です。文中の( a )・( b )にあてはまる語句の組合せとして正しいものを、下のア～エの中から1つ選んで、記号で答えなさい。

円高になると、アメリカから2 kg で10 ドルの牛肉を購入すると、日本円に換算する時に支払う金額が円安のときに比べると( a )。この対応として、スーパーマーケットでは( b )、消費者に販売する。

ア aー多くなる      bー消費者に安い価格で買ってもらうために、円高の時の価格で  
イ aー多くなる      bースーパーマーケットの利益をより増やすために、円安の時の価格で  
ウ aー少なくなる      bースーパーマーケットの利益をより増やすために、円高の時の価格で  
エ aー少なくなる      bー消費者に安い価格で買ってもらうために、円高の時の価格で

問5 下線部⑤について、次の(1)・(2)の各問いに答えなさい。

(1) 地方公共団体について述べた文として正しいものを、次のア～エの中から1つ選んで、記号で答えなさい。

ア 都道府県知事の被選挙権は25歳、市町村長の被選挙権は30歳である。  
イ 選挙の事務を行う選挙管理委員会が各地方公共団体に設置されている。  
ウ 地方公共団体間の財政格差をなくすために国から国庫支出金が交付される。  
エ 郵便やバス事業など、運輸・通信事業を行う地方公共団体も存在する。

(2) 地方公共団体の首長や議員の解職請求を何と言いますか。カタカナ4字で答えなさい。

問6 下線部⑥について、外国の小売業者の中には複数の国にわたって事業を展開している企業があります。このような企業を何と言いますか。答えなさい。

問7 下線部⑦について、次の(1)・(2)の各問いに答えなさい。

(1) 消費者保護に関して述べた次のa・bの文の正誤の組合せとして正しいものを、下のア～エの中から1つ選んで、記号で答えなさい。

a 製品の欠陥によって被害を受けた時に、製造者に過失がなくても、製造者に損害賠償を求めることができる法律をPL法という。

b 訪問販売の契約を解約したいとき、ある一定の期間内に書面で通知すれば、一方的に契約を解除できる制度をクーリングオフという。

ア aー正 bー正      イ aー正 bー誤      ウ aー誤 bー正      エ aー誤 bー誤

(2) 1962年に「消費者の4つの権利」を提唱したアメリカの大統領として正しいものを、次のア～エの中から1つ選んで、記号で答えなさい。

ア レーガン      イ フォード      ウ ニクソン      エ ケネディ

問8 下線部⑧について述べた次の文の( a )～( c )にあてはまる語句の組合せとして正しいものを、下のア～エの中から1つ選んで、記号で答えなさい。

障がいの有無に関係なく誰もが困ることなく利用できるようにすることを( a )という。これを実現するために、具体的には段差のある入口にスロープを設けたり、点字ブロックを設けたりすることを( b )といい、電卓の「5」のキーに凸を付けるなど、目が見えない人にも配慮しつつ誰でも不自由なく使うことができるものを( c )という。

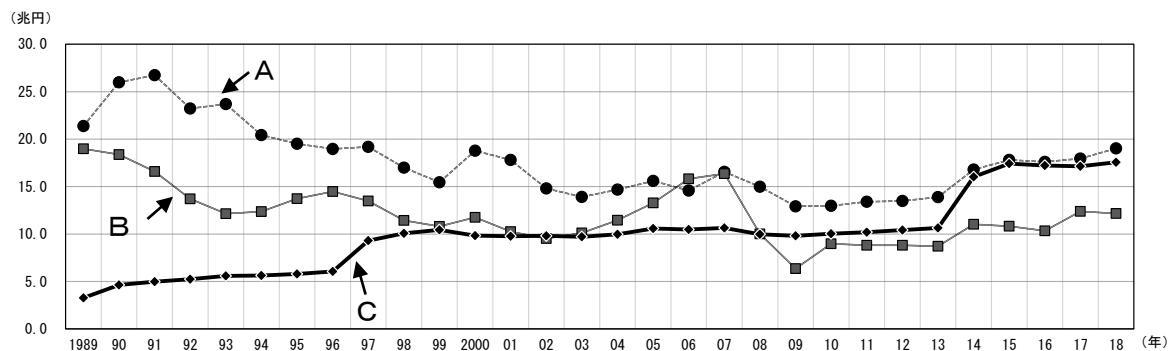
ア aーノーマライゼーション      bーバリアフリー      cーユニバーサルデザイン

イ aーノーマライゼーション      bーユニバーサルデザイン      cーバリアフリー

ウ aーバリアフリー      bーユニバーサルデザイン      cーノーマライゼーション

エ aーユニバーサルデザイン      bーバリアフリー      cーノーマライゼーション

問9 下線部⑨について、次のグラフは税別(消費税・所得税・法人税)の収入額の推移を示したものです。それぞれの組合せとして正しいものを、下のア～エの中から1つ選んで、記号で答えなさい。



(数字でみる日本の100年 改訂第6版) などより作成)

ア Aー法人税      Bー所得税      Cー消費税      イ Aー消費税      Bー法人税      Cー所得税

ウ Aー所得税      Bー消費税      Cー法人税      エ Aー所得税      Bー法人税      Cー消費税

問10 下線部⑩について、紙幣を発行できる機関の名前を答えなさい。