

2022年度

上宮高等学校

入学検査問題

社 会

(注意) 解答はすべて解答用紙に記入しなさい。

受 験 番 号	名 前
.....	.....

I 次の文章は、「雲仙・普賢岳 30年前の教訓をいまに」と題された2021年6月3日の新聞記事から引用したものです。この文章を読んで、後の問いに答えなさい。

①長崎県の②雲仙・普賢岳で大火砕流が発生してから、きょうで③30年になる。

死者は40人にのぼり、行方不明のままの人も3人。噴火の撮影ポイントにいた報道関係者16人と、同行のタクシー運転手4人のほか、12人の消防団員や警察官、住民など、避難勧告に従わず取材する報道陣の警戒にあっていた人が多く犠牲になった。メディアに重い教訓を残した④災害でもある。

現在、火山活動は落ち着いているものの、溶岩ドームの崩落や、山腹の土砂・⑤火山灰による土石流発生の恐れなど危険な状態は続き、継続的な監視が欠かせない。惨事を繰り返さないためにどんな取り組みが有効か。そうした問いから現地でも20年前に始まり、いまでも続いているのが「防災登山」だ。

九州大の研究者と地元⑥自治体、警察、消防、報道関係者が一緒に、定期的に普賢岳に登る。研究者の解説を聞きながら溶岩ドームの状況を確認、⑦情報と危機意識を共有する。「顔の見える関係」を深める機会になっている。

防災教育などを通じてふだんから専門家と行政、住民が信頼関係を築いておく努力が※奏功したのが、2000年の⑧有珠山(⑨北海道)噴火時の対応だった。火山活動活発化の兆候を察知した北海道大の研究者が地元の町に伝え、住民の素早い避難につなげた。

2014年の噴火で63人の死者・行方不明者が出た御嶽山(⑩長野、岐阜県境)では、「火山マイスター」制度が生まれた。長野県が認定し、資格を得た人が連携して登山客らに火山防災の知識を伝えている。このような各地での実践を交換し、工夫を重ねていきたい。

噴火から命を守る出発点は、避難計画の策定だ。御嶽山噴火の翌2015年、国は活火山法を改正し、常時監視対象の火山周辺の190市町村に計画作りを義務づけた。だが、避難の経路や場所など必要な項目をすべて盛り込んだ計画があるのは7割にとどまる。自治体は火山周辺の建物などを避難促進施設に指定するよう求められたが、手続きが済んだのは半数に満たない。

火山の⑪研究者不足への対策も急務だ。文部科学省は大学と連携し2016年度から「次世代火山研究者育成プログラム」を始めた。予算をしっかりと確保し、息の長いプロジェクトにしていく必要がある。

日本には⑫111もの活火山がある、⑬世界有数の火山国だ。御嶽山のケースのような水蒸気爆発はとりわけ予測が困難とされる。研究と観測、学びと避難を両輪として、⑭防災・減災への備えを整えていきたい。

※目的どおりに物事を成しとげて成果を得ること。

問1 下線部①について述べた次の文の( a )～( c )にあてはまる語句の組合せとして正しいものを、下のア～エの中から1つ選んで、記号で答えなさい。

長崎市はかつて海外とのつながりが深く、江戸時代には( a )商館が置かれた出島があり、現在復元事業が進められている。また、長崎市は( b )の工場が多く、いくつかの工場が「明治日本の( c )遺産 製鉄・製鋼、( b )、石炭産業」の構成資産に登録されている。

- ア a－イギリス    b－造船    c－無形文化    イ a－オランダ    b－造船    c－産業革命  
ウ a－オランダ    b－繊維    c－無形文化    エ a－イギリス    b－繊維    c－産業革命

問2 下線部②について、雲仙・普賢岳がある半島の名前として正しいものを、次のア～エの中から1つ選んで、記号で答えなさい。

ア 宇土半島      イ 国東半島      ウ 大隅半島      エ 島原半島

問3 下線部③について、1991年から2021年の30年間に起きた出来事を述べた文として誤っているものを、次のア～エの中から1つ選んで、記号で答えなさい。

- ア 地球温暖化防止京都会議が開かれ、京都議定書が採択された。
- イ ニューヨークとワシントンD.C.などで同時多発テロが起きた。
- ウ 東西冷戦の象徴であったベルリンの壁が崩壊した。
- エ 東日本大震災の影響で、福島第一原子力発電所の事故が起こった。

問4 下線部④について、災害について述べた文として誤っているものを、次のア～エの中から1つ選んで、記号で答えなさい。

- ア 東北地方の日本海側では、やませの影響で気温が上がらなくなり、冷害を引き起こす。
- イ 台風などの低気圧の影響で海面が上昇し、風で海水が沿岸に吹き寄せられると高潮が起きる。
- ウ 長期間降雨がなく、田畑に水が行き届かず作物の成長に被害が出ることを干害という。
- エ 線状降水帯の発生により長時間多量の雨が降ると、河川の氾濫や土砂崩れはんらんが起きる。

問5 下線部⑤について、次の(1)・(2)の各問いに答えなさい。

- (1) 鹿児島県から宮崎県にかけて、火山活動による噴出物が積み重なってできた層が見られます。このような地層を何と言いますか。カタカナ3字で答えなさい。
- (2) 鹿児島県のある地域では、ダムや農業用水を整備したことにより、野菜や茶、飼肥料作物を栽培できるようになりました。この地域の名前として正しいものを、次のア～エの中から1つ選んで、記号で答えなさい。

ア 野辺山原      イ 六本木原      ウ 笠野原      エ 牧ノ原

問6 下線部⑥について、次の(1)・(2)の各問いに答えなさい。

- (1) 地方自治法に定められた政令指定都市として誤っているものを、次のア～エの中から1つ選んで、記号で答えなさい。
- ア 相模原市      イ 浜松市      ウ 金沢市      エ 熊本市
- (2) 地方自治について述べた次のa・bの文について、その正誤の組合せとして正しいものを、下のア～エの中から1つ選んで、記号で答えなさい。
- a 議員、首長(知事、市町村長)は、住民による選挙で選ばれ、その任期は4年である。
- b 住民が必要な署名数を集め、選挙管理委員会に提出すると、議員や首長は直ちに失職する。

ア a-正 b-正      イ a-正 b-誤

ウ a-誤 b-正      エ a-誤 b-誤

問7 下線部⑦について、次の(1)・(2)の各問いに答えなさい。

- (1) 情報社会に必要なものは情報通信技術の進歩です。情報通信技術の略称をアルファベット3字で答えなさい。

(2) 次の表はインターネット・新聞・テレビ・ラジオの広告費の推移を示したものです。新聞にあてはまるものを、次のア～エの中から1つ選んで、記号で答えなさい。

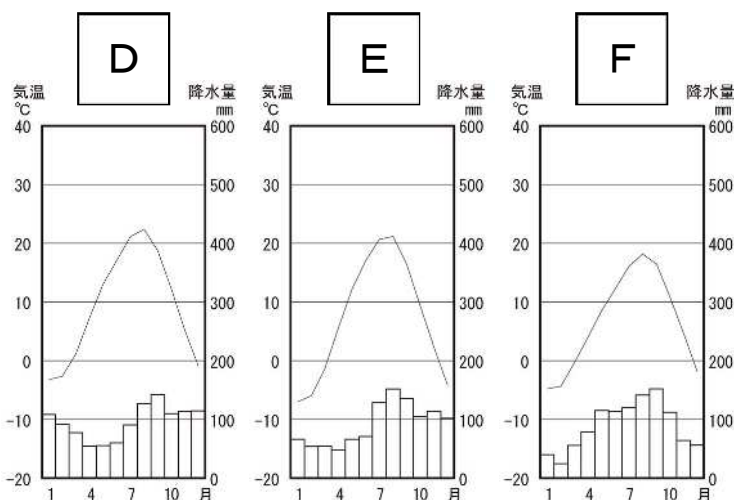
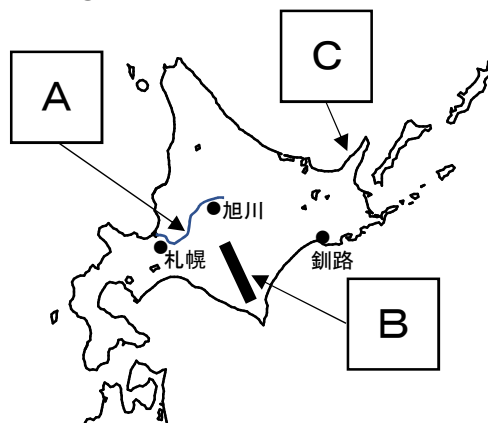
(億円)

	1990年	2000年	2010年	2020年
ア	16165	21059	18105	16559
イ	13592	12474	6396	3688
ウ	2335	2071	1299	1066
エ	—	590	7747	22290

(「日本国勢図会 2021/22」より作成)

問8 下線部⑧について、有珠山周辺は、雲仙・普賢岳周辺と糸魚川とともに2009年、日本初の世界ジオパークに認定されました。そのうち糸魚川には、静岡との間に断層線が通っています。この断層線は日本列島を東西に分ける大きな溝の西の縁に位置しています。この大きな溝を何と言いますか。カタカナで答えなさい。

問9 下線部⑨について、次の地図と雨温図を見て、下の(1)・(2)の各問いに答えなさい。



(「気象庁ホームページ」より作成)

(1) 地図中のAの河川、Bの山地・山脈、Cの半島の組合せとして正しいものを、次のア～エの中から1つ選んで、記号で答えなさい。

ア A—天塩川 B—日高山脈 C—根室半島

イ A—天塩川 B—夕張山地 C—知床半島

ウ A—石狩川 B—日高山脈 C—知床半島

エ A—石狩川 B—夕張山地 C—根室半島

(2) D～Fの雨温図は地図中の札幌・旭川・釧路のいずれかを示したものです。D～Fにあてはまる都市の組合せとして正しいものを、次のア～エの中から1つ選んで、記号で答えなさい。

ア D—札幌 E—旭川 F—釧路      イ D—札幌 E—釧路 F—旭川

ウ D—旭川 E—札幌 F—釧路      エ D—旭川 E—釧路 F—札幌

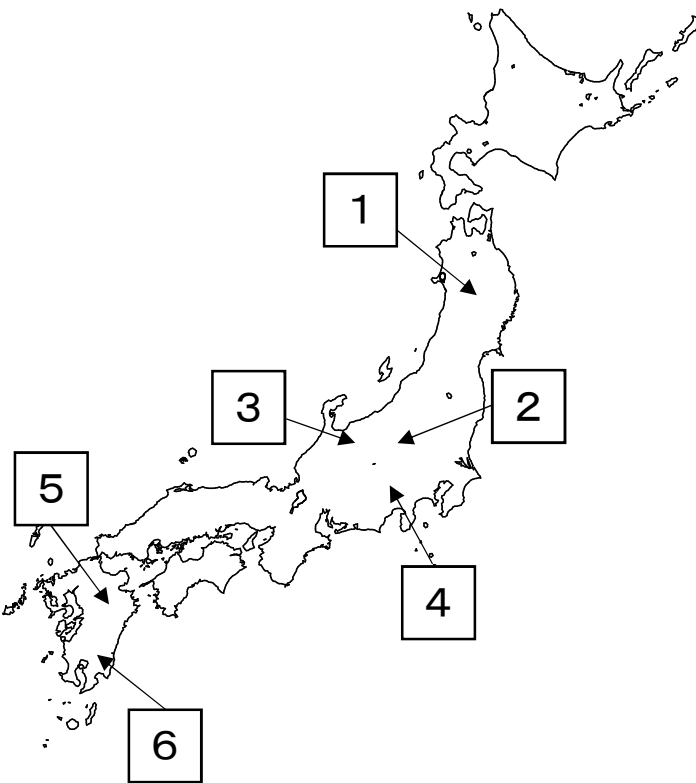
問 10 下線部⑩について、長野県と岐阜県について述べた文として正しいものを、次のア～エの中から1つ選んで、記号で答えなさい。

- ア 日本アルプスのうち、長野県と岐阜県の県境に位置しているのは赤石山脈である。
- イ 揖斐川・長良川・木曾川のうち、長野県と岐阜県の両県を流れているのは揖斐川である。
- ウ 長野県と岐阜県のうち、面積が広いのは長野県、人口が多いのは岐阜県である。
- エ 長野県には北陸新幹線が、岐阜県には東海道新幹線が通り、両県には新幹線の駅がある。

問 11 下線部⑪について、2021年度のノーベル物理学賞を受賞した人物として正しいものを、次のア～エの中から1つ選んで、記号で答えなさい。

- ア 真鍋淑郎      イ 本庶佑      ウ 吉野彰      エ 山中伸弥

問 12 下線部⑫について、次の地図中の浅間山・阿蘇山・富士山の3つの活火山の位置（1～6）と、山の特徴の説明（A～C）の組合せとして正しいものを、下のア～カの中から1つ選んで、記号で答えなさい。



【山の特徴】

- A 世界最大級のカルデラを持つ。
- B 世界文化遺産に登録されている。
- C ふもとの婦恋村ではキャベツの栽培がさかんである。

	浅間山	阿蘇山	富士山
ア	1-B	5-A	3-C
イ	2-A	5-C	3-B
ウ	1-C	6-B	3-C

	浅間山	阿蘇山	富士山
エ	2-C	5-A	4-B
オ	1-B	6-C	4-A
カ	2-A	6-B	4-A

問 13 下線部⑬について、次の（１）・（２）の各問いに答えなさい。

- （１） 火山が多い国として日本のほか、アメリカ・ロシア・インドネシア・チリがあげられます。これらの国々は、全土あるいは国土の一部が、ある造山帯に属しています。その造山帯の名前を答えなさい。
- （２） 次の表はアメリカ・ロシア・インドネシア・チリから日本への主な輸出品（2020年）の内訳を示したものです。チリにあてはまるものを、次のア～エの中から1つ選んで、記号で答えなさい。

ア	(%)
機械類	25.9
医薬品	7.5
肉類	5.5
科学光学機器	5.3
液化石油ガス	3.9

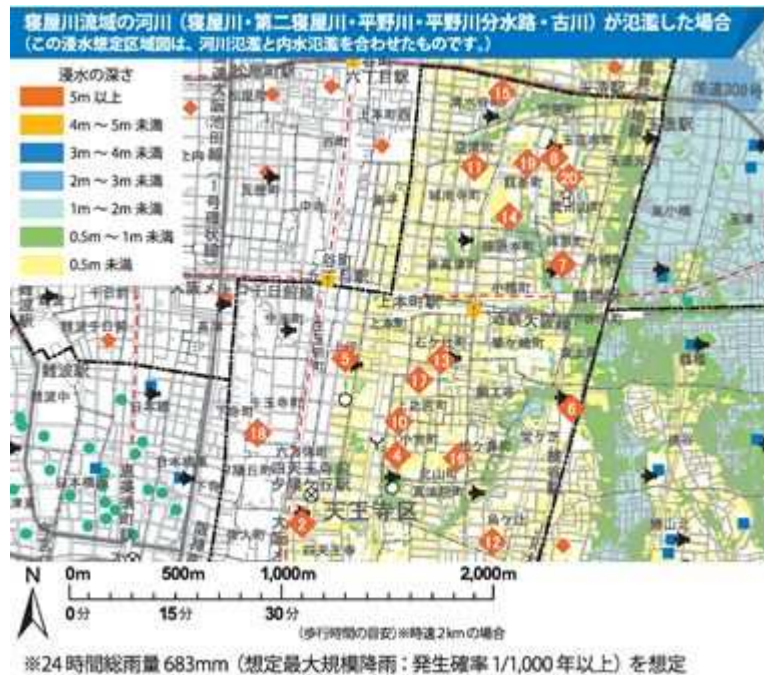
イ	(%)
機械類	14.4
石炭	13.7
液化天然ガス	5.9
衣類	5.8
魚介類	3.9

ウ	(%)
液化天然ガス	21.9
石炭	17.0
原油	16.8
パラジウム	14.0
魚介類	9.0

エ	(%)
銅鉱	55.3
魚介類	19.3
ウッドチップ	4.5
モリブデン鉱	4.2
ぶどう酒	2.7

（「日本国勢図会 2021/22」より作成）

問 14 下線部⑭について、都道府県や市町村では自然災害による被害の可能性や災害発生時などの避難場所を下の図のように示し、印刷したものを配布したり、ホームページに掲載したりしています。このような地図を何と言いますか。カタカナで答えなさい。



問15 次の表は文章中に出てきた長崎県・北海道・長野県・岐阜県の旅客輸送人数（2017年）の割合を示しています。長崎県にあてはまるものを、次のア～エの中から1つ選んで、記号で答えなさい。

(%)

	鉄道	営業用自動車	海上	航空
ア	64.6	35.4	—	0.0
イ	24.7	70.4	3.5	1.4
ウ	64.9	35.1	—	—
エ	55.0	43.0	0.3	1.7

※—はデータがないことを示しています。（「データでみる県勢2020」より作成）

II 天然痘の歴史について述べた次のA～Iの文章を読んで、後の問いに答えなさい。

- A 天然痘の起源については定かではありませんが、①紀元前12世紀の②古代エジプト王朝の王のミイラから天然痘の痕跡が見つかっており、この人物が天然痘で亡くなったことがわかる最古の人物といわれています。
- B 5世紀末ごろに中国の③南北朝時代の齊で天然痘が流行したというのが、中国国内での最古の記録となります。その後、短期間に中国全土で流行が進み、6世紀前半には朝鮮半島でも流行するようになりました。
- C 日本国内で天然痘の感染が急速に拡大したのは、④大陸との交流がさかんになった6世紀頃だといわれています。このころ日本に仏教が公式に伝わり、仏教の受容をめぐる対立が起きていました。物部氏を中心とした仏教を排除しようとする一派は、天然痘の拡大を仏教のせいだと主張したため、仏教を支持していた(⑤)氏と対立しました。
- D 735年から738年にかけて、西日本から畿内にかけて天然痘が大流行し、政治の中心にいた⑥藤原不比等の4人の子らが相次いで亡くなりました。聖武天皇は天然痘をはじめとした社会不安を解消するために、⑦仏教の力で国を守ろうと考えるようになりました。
- E 平安時代、都は人の往来が多く、たびたび天然痘が流行していました。⑧院政が始まってからは、天然痘の流行に加え、地震などの災害が重なりました。⑨1097年からの100年間で年号が38回改められましたが、天然痘の流行や災害などによる改元が27回あります。
- F ヨーロッパ人による新航路の開拓が続いた時代を⑩大航海時代といいます。ヨーロッパ人がアメリカ大陸へ進出すると、感染症がアメリカ大陸に広がり、先住民たちが病気に苦しみました。アステカ王国やインカ帝国が滅亡した原因の1つが天然痘だったといわれています。
- G 16世紀にキリスト教布教のために来日した⑪ルイス＝フロイスはヨーロッパと比べ、日本では視力を失っている人が多いことを指摘しています。後天的に視力を失った人の多くが天然痘によるものと考えられ、戦国大名の伊達政宗も天然痘で片目の視力を失っています。
- H ⑫18世紀から19世紀にかけて、世界各地で種痘法による予防接種が進められるようになりました。特に18世紀末、イギリス人のジェンナーが確立させた種痘法は抗体を作るためには最も効果的でした。⑬種痘法は日本にも伝わり、各地で種痘所がもうけられました。
- I 明治政府は法律を作り、種痘を義務づけました。明治時代に1万人以上の死者を出した大流行が3度起こり、⑭第二次世界大戦直後の1946年に約3千人の死者が出た後は、天然痘患者も次第に減り、⑮1956年を最後に日本での天然痘患者はいなくなりました。そして1980年にWHOの総会で「世界天然痘根絶」が宣言されました。



問1 下線部①について、紀元前12世紀は日本では縄文時代です。この時代に使われていたものとして正しいものを、次のア～エの中から1つ選んで、記号で答えなさい。



問2 下線部②について、古代エジプトに関係の深いものとして誤っているものを、次のア～エの中から1つ選んで、記号で答えなさい。



問3 下線部③について、中国の歴史書には倭の五王が中国の南朝に使いを送り、次の内容の手紙を送ったと記されています。この中国の歴史書として正しいものを、下のア～エの中から1つ選んで、記号で答えなさい。

私の祖先は自らよろいやかぶとを身につけ、山や川をかけめぐり、東は55国、西は66国、さらに海を渡って95国を平定しました。

ア 「漢書」地理志    イ 「後漢書」東夷伝    ウ 「魏志」倭人伝    エ 「宋書」倭国伝

問4 下線部④について、このころ中国や朝鮮半島から日本に移り住み、優れた知識や技術などを伝えた人たちがいました。この人たちを何と言いますか。

問5 ( ⑤ ) にあてはまる氏族の名を答えなさい。

問6 下線部⑥について述べた次のa・bの文について、その正誤の組合せとして正しいものを、下のア～エの中から1つ選んで、記号で答えなさい。

a 藤原不比等の父である中臣鎌足は大海人皇子とともに大化の改新を進めていった。

b 藤原不比等は娘を天皇のきさきにし、その子を天皇として、自らは摂政となり政治を動かした。

ア a-正 b-正    イ a-正 b-誤    ウ a-誤 b-正    エ a-誤 b-誤

問7 下線部⑦について、仏教の力で国を守るために、聖武天皇が命じてつくらせたものとして正しいものを、次のア～エの中から1つ選んで、記号で答えなさい。



問8 下線部⑧について、次の(1)・(2)の各問いに答えなさい。

(1) 院政を始めた白河上皇が「天下三不如意」の中であげたものの1つである「山法師」とは、ある寺院の僧兵を指します。その寺院として正しいものを、次のア～エの中から1つ選んで、記号で答えなさい。

ア 教王護国寺(東寺)      イ 延暦寺      ウ 円城寺(三井寺)      エ 金剛峯寺

(2) 白河上皇が院政を始めた年と最も近い年代に、世界で起こった出来事として正しいものを、次のア～エの中から1つ選んで、記号で答えなさい。

- ア ローマ帝国がキリスト教を国の宗教として認めた。
- イ ムハンマドがメッカでイスラム教を起こした。
- ウ 初めての十字軍がエルサレムに派遣された。
- エ ルターがカトリック教会やローマ教皇を批判した。

問9 下線部⑨について、この時期に関する次のⅠ～Ⅳの文の出来事を、年代の古い順に並び替えたものとして正しいものを、下のア～エの中から1つ選んで、記号で答えなさい。

- Ⅰ 平治の乱が起こり、源頼朝は伊豆に流された。
- Ⅱ 平清盛が、武士で初めて太政大臣に任じられた。
- Ⅲ 藤原清衡が、平泉に中尊寺を建立した。
- Ⅳ 保元の乱が起こり、後白河天皇が勝利を収めた。

ア Ⅱ→Ⅰ→Ⅳ→Ⅲ      イ Ⅱ→Ⅳ→Ⅰ→Ⅲ      ウ Ⅲ→Ⅰ→Ⅳ→Ⅱ      エ Ⅲ→Ⅳ→Ⅰ→Ⅱ

問10 下線部⑩について、大航海時代に関する次の文の( a )～( c )にあてはまる語句の組合せとして正しいものを、下のア～エの中から1つ選んで、記号で答えなさい。

大航海時代の先駆けとなったのはポルトガルと( a )だった。1492年にはコロンブスが西インド諸島に到達した。1498年には( b )がインドに到達し、ヨーロッパとインドの航路をつないだ。また、1522年には( c )の船隊が、世界一周に成功した。

- ア a-スペイン      b-バスコ=ダ=ガマ      c-マゼラン
- イ a-オランダ      b-マゼラン      c-バスコ=ダ=ガマ
- ウ a-スペイン      b-マゼラン      c-バスコ=ダ=ガマ
- エ a-オランダ      b-バスコ=ダ=ガマ      c-マゼラン

問 11 下線部⑪について、ルイス＝フロイスは織田信長や豊臣秀吉に会ったとされています。織田信長や豊臣秀吉について述べた文として正しいものを、次のア～エの中から1つ選んで、記号で答えなさい。

- ア 織田信長は桶狭間の戦いで武田勝頼を破ったのち、足利義昭を追放して征夷大將軍となった。
- イ 織田信長は樂市令を發布したり、各地に關所を設置したりすることで、自由な商工業の発展を図った。
- ウ 豊臣秀吉は物差しや升を統一したうえで検地を行い、予想される収穫量を石高で表した。
- エ 豊臣秀吉は諸大名に命じ、清の征服を目的として朝鮮出兵を行ったが、失敗に終わった。

問12 下線部⑫について、この時期に関する次のⅠ～Ⅳの文の出来事を、年代の古い順に並び替えたものとして正しいものを、下のア～エの中から1つ選んで、記号で答えなさい。

- Ⅰ 新井白石が金銀の海外流出を防ぐために、貿易額を制限した。
- Ⅱ 松平定信が幕府の学問所で朱子学以外を教えることを禁じた。
- Ⅲ 徳川吉宗が裁判の基準となる公事方御定書の作成を命じた。
- Ⅳ 大塩平八郎が大阪で農民らとともに、幕府に対して反乱を起こした。

ア Ⅲ→Ⅰ→Ⅱ→Ⅳ      イ Ⅰ→Ⅲ→Ⅱ→Ⅳ      ウ Ⅱ→Ⅳ→Ⅲ→Ⅰ      エ Ⅳ→Ⅱ→Ⅰ→Ⅲ

問 13 下線部⑬について、これはおもに蘭学や洋学を学んだ医者によって広められました。蘭学者や洋学者に関して述べた次の a・b の文の正誤の組合せとして正しいものを、下のア～エの中から1つ選んで、記号で答えなさい。

- a 杉田玄白は前野良沢らとともに、オランダ語で書かれた医書を和訳し、『解体新書』にまとめた。
- b 伊能忠敬は天文学を学んだ知識をいかし、全国を測量して正確な日本地図を作り上げた。

ア a－正 b－正      イ a－正 b－誤      ウ a－誤 b－正      エ a－誤 b－誤

問 14 下線部⑭について、次の(1)・(2)の各問いに答えなさい。

- (1) 第二次世界大戦後、日本はアメリカを中心とした連合軍の間接統治を受けました。連合軍最高司令官総司令部(GHQ)の最高司令官を務めた人物の名前を答えなさい。
- (2) GHQの占領政策として誤っているものを、次のア～エの中から1つ選んで、記号で答えなさい。
  - ア 農地改革が実施され、政府は広い土地を持つ大地主から土地を没収し、小作人を増やした。
  - イ 極東国際軍事裁判が開かれ、太平洋戦争開戦時の内閣総理大臣である東条英機が死刑となった。
  - ウ 女性参政権が認められ、1946年4月の衆議院議員総選挙で39名の女性国会議員が誕生した。
  - エ 教育勅語を廃止し教育基本法が制定され、学校教育法で男女共学など新しい制度が導入された。

問 15 下線部⑮について、この年に起きた日本に関する出来事として正しいものを、次のア～エの中から1つ選んで、記号で答えなさい。

- ア 日ソ共同宣言の調印      イ 日韓基本条約の締結
- ウ 日中共同声明の発表      エ 日米安全保障条約の締結

### Ⅲ 次の文章を読んで、後の問いに答えなさい。

①財務大臣は2024年度の上期をめどに、紙幣（お札）と500円硬貨のデザインを新しくすると発表しました。紙幣の材料は紙で、硬貨の材料は金属です。その紙や金属に、ある一定の金額の価値が認められているのはなぜでしょうか。そして、どこで作られ、誰がその発行量を決めているのでしょうか。

まず、紙でできた紙幣になぜ価値があるのでしょうか。それは日本銀行法という②法律で、「日本銀行が発行する銀行券は、法貨として無制限に通用する」と規定されているからです。日本銀行が発行している日本銀行券の新しいデザインを財務大臣が発表するのは、「日本銀行券の種類は、政令で定める」「日本銀行券の様式は、財務大臣が定め、これを公示する」と定められているからです。

紙幣は用紙の製造から印刷まですべて③独立行政法人国立印刷局という④内閣から独立した機関で行われています。印刷された紙幣を日本銀行が受け取ります。その紙幣を⑤取引先金融機関が日本銀行に持っている口座から引き出し、世の中で流通させることとなります。紙幣の発行量を決めるのは日本銀行です。明治時代の初期には153あった国立銀行（国の法律で設立された銀行）という名前の、⑥民間がお金を出して経営した銀行や政府が紙幣を発行していました。西南戦争が起きたときに、政府は戦費調達のために紙幣を増発した結果、激しい（⑦）に見舞われました。この経験から紙幣の発行を一元化することになり、1882年に日本銀行が創設されたのです。

硬貨の製造と発行は政府の管轄かんかつであり、硬貨の製造は独立行政法人造幣局が行い、⑧硬貨の発行（製造）量は財務省が決定します。そして製造された硬貨は日本銀行に交付されます。日本銀行は硬貨を日本銀行券に交換し、⑨一般会計のなかにある⑩税外収入の1つである貨幣回収準備資金として納めます。

問1 下線部①について、財務大臣を任命する者として正しいものを、次のア～エの中から1つ選んで、記号で答えなさい。

- ア 天皇           イ 内閣総理大臣           ウ 日本銀行総裁           エ 最高裁判所長官

問2 下線部②について、次の（1）・（2）の各問いに答えなさい。

（1）法律案について述べた文として正しいものを、次のア～エの中から1つ選んで、記号で答えなさい。

ア 衆議院は法律案の先議権があるだけでなく、参議院で否決された法律案を、衆議院に戻して出席者の3分の2以上の賛成を得て可決できる優越が認められている。

イ 法律案は衆議院と参議院でそれぞれ17ある公聴会で審議され、採決し可決されたのち、本会議で審議され、過半数で可決されると法律として成立する。

ウ 法律案を提出することができるのは国会議員と内閣であるが、内閣が法律案を提出するときには閣議で全会一致による承認を経なければならない。

エ 国会で可決、成立した法律案は、最高裁判所による違憲立法審査で違憲でないと判断されたのちに、天皇によって公布される。

（2）法律とは国会でつくられたきまりのことをいいます。地方公共団体でつくられたきまりのことを何と言いますか。漢字2字で答えなさい。

問3 下線部③について、独立行政法人は、行政改革の一環でつくられたものです。行政改革の一環として、以前までは法律などで制限されていた、自分でガソリンを給油することができるガソリンスタンドの設置や、一部の薬の販売がコンビニエンスストアで認められました。このように自由な経済活動を促す動きを何と言いますか。漢字4字で答えなさい。

問4 下線部④について、次の(1)・(2)の各問いに答えなさい。

(1) ある省庁について述べた次の文を読んで、あてはまる省庁の名前として正しいものを、下のア～エの中から1つ選んで、記号で答えなさい。

行政組織、公務員制度、地方自治、選挙・政治資金、消防、情報通信など国家の基本的なしくみに関わる諸制度、国民の経済・社会活動を支える基本的なシステムを所管する省庁。また、統計の企画・作成・提供を行う部署もある。

ア 国土交通省      イ 法務省      ウ 経済産業省      エ 総務省

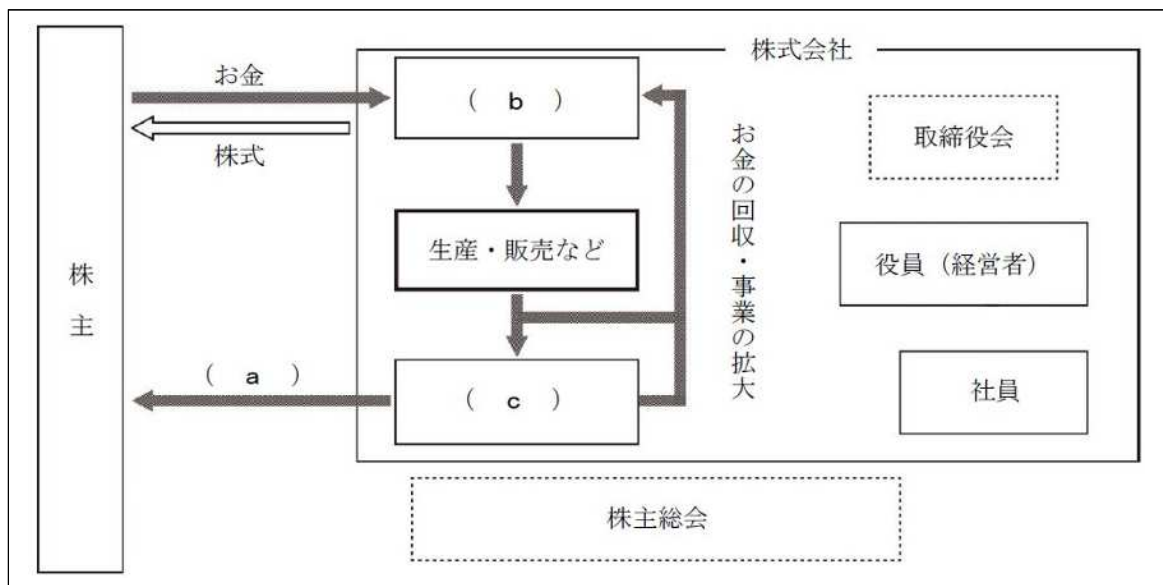
(2) 省庁などで働く国家公務員は労働基本権の一部、またはすべてが認められていません。このうち「団体〇〇権」はすべての国家公務員に認められていない権利です。「〇〇」にあてはまる語句を漢字2字で答えなさい。

問5 下線部⑤について、日本銀行と取引先金融機関との取引に関して述べた次のa・bの文について、その正誤の組合せとして正しいものを、下のア～エの中から1つ選んで、記号で答えなさい。

- a 日本銀行が取引先金融機関と国債などの売買を通じて、世の中に出まわる資金量を調節することを公開市場操作という。
- b 日本銀行は取引先金融機関にお金を貸すことができ、取引先金融機関は日本銀行に利子をつけて返済する。

ア a-正 b-正      イ a-正 b-誤      ウ a-誤 b-正      エ a-誤 b-誤

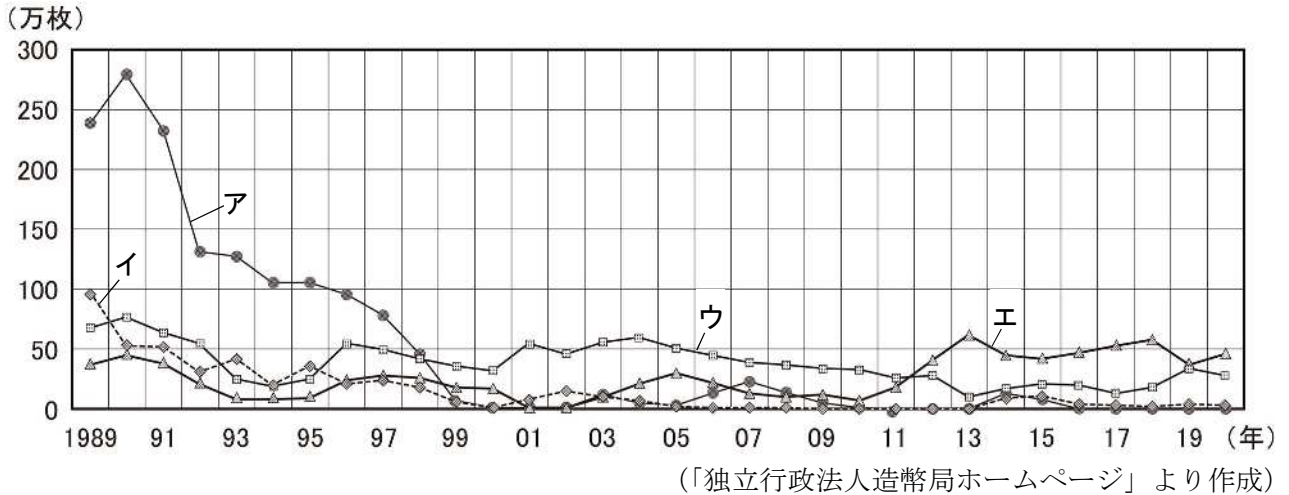
問6 下線部⑥について、民間の会社の中で最も多いのは株式会社です。株式会社におけるお金と株式の流れを示した次の図中の( a )～( c )にあてはまる語句の組合せとして正しいものを、下のア～エの中から1つ選んで、記号で答えなさい。



- ア a-給与    b-資本    c-売上      イ a-配当    b-資本    c-利潤  
 ウ a-給与    b-資産    c-利潤      エ a-配当    b-資産    c-売上

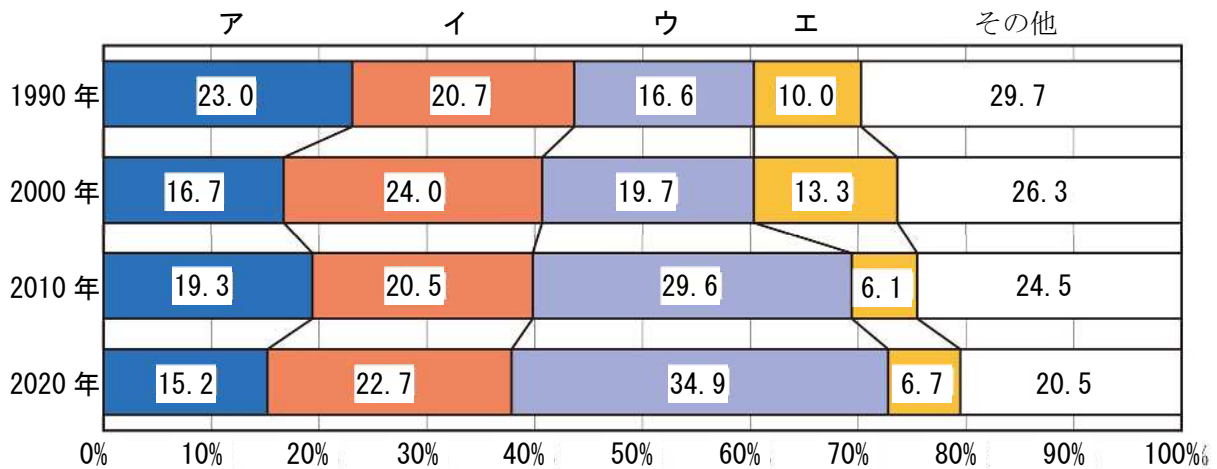
問7 ( ⑦ ) にあてはまる語句をカタカナ8字で答えなさい。

問8 下線部⑧について、次のグラフを見て、下の(1)・(2)の各問いに答えなさい。



- (1) 上のグラフは1円硬貨・5円硬貨・10円硬貨・100円硬貨の年別製造量を示したものです。1円硬貨にあてはまるものを、グラフのア～エの中から1つ選んで、記号で答えなさい。
- (2) 上のグラフを見ると、硬貨製造量があまり増えていないことがわかります。その理由の一つにキャッシュレス決済が普及し始めて、現金を用いず取引ができるようになったことがあげられます。キャッシュレス決済の利点として誤っているものを、次のア～エの中から1つ選んで、記号で答えなさい。
- ア 紙幣や硬貨の偽造、現金の盗難などの犯罪を防ぐことができる。
  - イ 消費者は、商品を買うときに現金授受による接触を減らすことができる。
  - ウ 事業者は、売上の集計や現金の照合の時間を短縮できて、生産性の向上につなげることができる。
  - エ 政府は、全国の店舗の販売記録をすべて入手して、消費動向をもとに政策立案することができる。

問9 下線部⑨について、次のグラフは一般会計歳出の公共事業関係費・国債費・社会保障関係費・地方交付税交付金の割合を示したものです。社会保障関係費にあてはまるものとして正しいものを、グラフのア～エの中から1つ選んで、記号で答えなさい。



(「日本国勢図会 2020/21」より作成)

問10 下線部⑩について述べた次の a・b の文について、その正誤の組合せとして正しいものを、下のア～エの中から1つ選んで、記号で答えなさい。

a 都道府県や市町村に納める税を地方税といい、個人収入から必要経費を除いたものに課される所得税は地方税である。

b 税金の納付者と負担者が異なる税を間接税といい、間接税の中で税収が最も多いものは消費税である。

ア a－正 b－正      イ a－正 b－誤      ウ a－誤 b－正      エ a－誤 b－誤